



Załącznik do uchwały Nr

.....

Rady Gminy w Żyrakowie

z dnia r.

**STRATEGIA ROZWIĄZYWANIA PROBLEMÓW SPOŁECZNYCH
GMINY ŻYRAKÓW
NA LATA 2014 – 2020**

Żyraków 2013

SPIS TREŚCI

Wstęp.....	6
CZĘŚĆ I. Podstawy tworzenia Gminnej Strategii Rozwiązywania Problemów Społecznych	
Rozdział I	
Podstawa prawna i dokumenty programowe	8
Rozdział II	
Podstawy prawne w zakresie planowania polityki społecznej w UE	11
CZĘŚĆ II. Diagnoza.	
Rozdział I	
1. Charakterystyka Gminy Żyraków.....	13
1.1. Położenie geograficzne i powierzchnia	13
1.2. Ludność	15
1.3. Infrastruktura.....	17
1.3.1. Infrastruktura fizyczna	17
1.3.1.1. Komunikacja i połączenia transportowe.....	17
1.3.1.2. Kanalizacja	17
1.3.1.3. Wodociągi	18
1.3.1.4. Gazyfikacja.....	18
1.3.2. Oświata i kultura	18
1.3.3. Służba zdrowia	22
1.3.4. Zasoby mieszkaniowe.....	23
1.3.5. Pomoc społeczna.....	24
Rozdział II	
2. Diagnoza problemów społecznych w Gminie Żyraków.....	25
2.1. Ubóstwo.....	25
2.2. Bezrobocie.....	29
2.3. Niepełnosprawność.....	34
2.4. Alkoholizm i przemoc w rodzinie.....	41
2.5. Osoby starsze.....	45
2.6. Bezdomność.....	46
2.7. Narkomania	47

2.8. Problemy opiekuńczo-wychowawcze i niezaradność w prowadzeniu gospodarstwa domowego	47
Rozdział III	
Analiza SWOT.....	51
Rozdział IV	
Zasoby gminne umożliwiające rozwiązywanie problemów społecznych.....	53
CZĘŚĆ III. Strategia rozwiązywania problemów społecznych	
Rozdział I	
Misja i wizja.....	55
Rozdział II	
Cel główny i cele operacyjne.....	56
Rozdział III	
1. Cel strategiczny 1. Stworzenie sprawnego systemu pomocy zapobiegającemu wykluczeniu społecznemu osobom dotkniętym problemem ubóstwa.....	57
1.1. Priorytet 1. Poprawa warunków materialnych osób i rodzin.....	57
1.1.1. Działanie 1. Świadczenie pomocy finansowej.....	57
1.1.2. Działanie 2. Świadczenie pomocy w naturze.....	58
1.2. Priorytet 2. Przeciwdziałanie pogłębianiu się ubóstwa	60
1.2.1. Działanie 1. Wyrównanie szans edukacyjnych.....	60
1.2.2. Działanie 2. Organizacja czasu wolnego dla dzieci i młodzie szkolnej z rodzin najuboższych.....	61
1.2.3. Działanie 3. Wyczeranie aktywnych form wychodzenia z ubóstwa.....	62
2. Cel strategiczny 2. Budowa kompleksowego systemu wspierającego osoby, rodziny i środowisko lokalne w walce z negatywnymi skutkami bezrobocia.....	63
2.1. Priorytet 1. Stworzenie systemu działań pozwalającego osobom bezrobotnym w podjęciu zatrudnienia.....	63
2.1.1. Działanie 1. Systematyczna współpraca z PUP w Dębicy.....	63
2.1.2. Działanie 2. Wspieranie aktywnych form zwalczania bezrobocia.....	64
2.2. Priorytet 2. Pomoc finansowa i rzeczowa osobom bezrobotnym.....	66
2.2.1. Działanie 1. Świadczenie pomocy finansowej.....	66
2.2.2. Działanie 2. Świadczenie pomocy w naturze.....	67
3. Cel strategiczny 3. Ukształtowanie sprawnego systemu przeciwdziałającemu skutkom marginalizacji osób niepełnosprawnych.....	68

3.1. Priorytet 1. Dążenie do reorganizacji społecznej i zawodowej osób niepełnosprawnych.....	68
3.1.1. Działanie 1. Poprawa warunków życiowych osób niepełnosprawnych.....	68
3.1.2. Działanie 2. Aktywizacja zawodowa osób niepełnosprawnych.....	70
3.1.3. Działanie 3. Wyrównywanie szans edukacyjnych i realizowanie obowiązku szkolnego dzieci i młodzieży niepełnosprawnej.....	71
4. Cel strategiczny 4. Budowa systemu wsparcia dla osób i rodzin dotkniętych problemem alkoholizmu i przemocy rodzinnej.....	72
4.1. Priorytet 1. Przeciwdziałanie zjawisku alkoholizmu i przemocy w rodzinie	72
4.1.1. Działanie 1. Pomoc w leczeniu choroby alkoholowej osobom uzależnionym i ich rodzinom.....	72
4.1.2. Działanie 2. Praca socjalna z osobami i rodzinami, w których występuje alkoholizm i przemoc rodzinna	73
4.1.3. Działanie 3. Pogłębianie współpracy z instytucjami pomocnymi w rozwiązywaniu problemu przemocy rodzinnej.....	74
4.2. Priorytet 2. Profilaktyka i przeciwdziałanie alkoholizmowi wśród dzieci i młodzieży.....	75
4.2.1. Działanie 1. Minimalizowanie skutków wśród dzieci z rodzin z problemem alkoholowym i przemocą w rodzinie.....	75
5. Cel strategiczny 5. Budowa kompleksowych form usług i wsparcia dla osób starszych samotnych i osamotnionych	76
5.1. Priorytet 1. Stworzenie systemu opieki nad osobami starszymi.....	76
5.1.1. Działanie 1. Zapewnienie opieki osobom starszym i chorym w miejscu zamieszkania.....	76
5.1.2. Działanie 2. Zapewnienie całodobowej opieki osobom starszym poza miejscem zamieszkania.....	77
5.2. Priorytet 2. Poprawa warunków bytowych osób starszych.....	78
5.2.1 Działanie 1. Pomoc finansowa osobom starszym, samotnym i osamotnionym.....	78
6. Cel strategiczny 6. Budowa systemu przeciwdziałającego rozwojowi problemu narkomanii na terenie Gminy	80
6.1. Priorytet 1. Profilaktyka i przeciwdziałanie	80
6.1.1. Działanie 1. Realizacja Gminnego Programu Przeciwdziałania Narkomani.....	80

7. Cel strategiczny 7. Budowa kompleksowego systemu pomocy dla rodzin dysfunkcyjnych z problemami opiekuńczo-wychowawczymi i niezaradnością w prowadzeniu gospodarstwa domowego	81
7.1. Priorytet 1. Przeciwdziałanie zjawisku nieprawidłowego funkcjonowania struktur rodziny zapobieganie jej rozpadowi.....	81
7.1.1. Działanie 1. Pomoc rodzinom dysfunkcyjnym w przywróceniu ich poprawnego funkcjonowania.....	81
7.2. Priorytet 2. Pomoc finansowa i rzeczowa dla rodzin dysfunkcyjnych.....	82
7.2.1. Działanie 1. Świadczenie pomocy finansowej.....	82
7.2.2. Działanie 2. Świadczenie pomocy w naturze.....	83
Zakończenie.....	86
Spis tabel i wykresów.....	87

Wstęp

Przemiany w życiu społecznym, którego jesteśmy uczestnikami, stawiają przed samorządem szereg ważnych zadań. Są wśród nich także zadania związane z rozwiązywaniem problemów społecznych. W społeczeństwie obywatelskim diagnoza problemów społecznych, planowanie pomocy oraz jej monitoring, to oznaki profesjonalizmu i dojrzałości w administrowaniu gminą. Jest to również wymóg, jaki stawia nam członkostwo w strukturach Unii Europejskiej oraz założenia Narodowego Planu Rozwoju. Gminna Strategia Rozwiązywania Problemów Społecznych jest niezbędnym dokumentem w pozyskiwaniu środków na rozbudowę systemu pomocy społecznej z Funduszy Europejskich

Nowe regulacje prawne w zakresie pomocy społecznej, przypisanie zadań z zakresu pomocy społecznej samorządowi terytorialnemu spowodowało decentralizację sfery polityki społecznej. Nastąpiło, bowiem znaczne przeniesienie organizacji świadczeń pomocy społecznej z państwa na organy samorządowe. W wyniku tego na poziomie gminy możliwe jest pełniejsze rozpoznanie potrzeb środowiska i w związku z tym dobór skutecznych metod ich zaspakajania. Daje to szansę na stworzenie zintegrowanego systemu pomocy rodzinie, dzięki któremu udzielana pomoc byłaby wszechstronna, kompleksowa i skuteczna.

Bezrobocie strukturalne, brak umiejętności radzenia sobie z pojawiającymi się problemami oraz zubożenie społeczeństwa powodują nasilenie się zjawisk patologicznych i problemów społecznych. Problem dotyczy coraz większej liczby mieszkańców, w tym ludzi młodych zakładających rodziny. Społecznym skutkiem występowania zaburzeń w funkcjonowaniu rodziny są problemy dzieci w nauce, słaby start edukacyjny, wzrost przestępczości dzieci i młodzieży oraz przechodzenie negatywnych postaw na następne pokolenie.

W związku z pogłębiającym się bezrobociem i zubożeniem społeczeństwa poszerza się krąg rodzin żyjących na granicy ubóstwa. W ostatnim czasie obserwuje się intensyfikację tego zjawiska.

Dlatego też ważne jest rozwijanie wiedzy i umiejętności, odwoływanie się do miejscowych zasobów i sił, odkrywanie pozytywnych czynników środowiska, aktywne

łączenie osób i grup we wspólnym działaniu na rzecz realizacji określonych potrzeb lokalnych.

Realizacja celów postawionych przed pomocą społeczną (zarówno na poziomie społeczności lokalnej, jak i na poziomie rodziny i jednostki), a także konieczność wypracowania niekonwencjonalnych form pomocy, wymaga profesjonalnego i systemowego diagnozowania problemów społecznych w skali wsi. Opracowana tu Strategia Rozwiązywania Problemów Społecznych ma na celu przede wszystkim stworzenie zintegrowanego systemu pomocy społecznej w oparciu o zasadę pomocniczości i udziału sektora non-profit, który byłby odpowiedzią na postępujący proces marginalizacji społecznej osób i rodzin znajdujących się w trudnej sytuacji materialnej oraz ukazanie i pobudzenie aktywnych postaw ludzkich.

Sukcesywnie następuje przeformułowanie roli i zadań pomocy społecznej, a także sposobów realizacji świadczonej pomocy. Dokonuje się obecnie przechodzenie od modelu pomocy, którego zasadniczą funkcją było udzielanie wsparcia finansowego, do modelu nastawionego na wzmocnienie postaw aktywnych oraz wspieranie osób i rodzin zgłaszających się z prośbą o pomoc w rozwiązywaniu problemów. Systemowe podejście do rodziny powoduje, że dysfunkcje w niej występujące nie są traktowane, jako izolowane zjawiska dotyczące pojedynczych osób. Stąd pomimo wielu różnych form pomocy skierowanych bezpośrednio na jednostkę, podejmuje się także pracę z całą rodziną, gdyż zmiany w jej funkcjonowaniu stanowią szansę na to, że następne pokolenie nie stanie się podopiecznymi pomocy społecznej. Strategia rozwiązywania problemów społecznych ukierunkowana jest na rozszerzenie i pogłębienie form pracy socjalnej, współpracę z różnymi instytucjami i organizacjami pozarządowymi zajmującymi się pomocą społeczną

Działania które zostały opisane w tym dokumencie będą nie tylko łagodzić skutki trudnej sytuacji bytowej klientów pomocy społecznej, lecz także usuwać przyczyny tkwiące często w sferze psychicznej i społecznej.

Część I.

PODSTAWY TWORZENIA GMINNEJ STRATEGII ROZWIĄZYWANIA PROBLEMÓW SPOŁECZNYCH

ROZDZIAŁ I.

Podstawa prawna i dokumenty programowe Gminnej Strategii Rozwiązywania Problemów Społecznych

Podstawą prawną opracowania Strategii są następujące przepisy prawne:

- 1) Konstytucja RP (Dz. U. z 1997 r. nr 78, poz.483)
- 2) Ustawa o pomocy z dnia 12 marca 2004 r. o pomocy społecznej (tekst jednolity Dz. U. z 2013r., poz. 182 z późn. zm.)
- 3) Ustawa z dnia 26 października 1982 r. o wychowaniu w trzeźwości i przeciwdziałaniu alkoholizmowi (Dz. U. z 2013 r. poz. 1563, z późn. zm.);
- 4) Ustawa z 28 listopada 2003 r. o świadczeniach rodzinnych (Dz. U. z 2013 r. poz. 1456, z późn. zm.);
- 5) Ustawa z dnia 7 września 2007 r. o pomocy osobom uprawnionym do alimentów (Dz. U. z 2012 r. Nr 1, poz. 1228 z późn. zm.);
- 6) Ustawa z dnia 9 czerwca 2011 r. o wspieraniu rodziny i systemie pieczy zastępczej (Dz. U. Nr z2013 r. poz. 135, z późn. zm.);
- 7) Ustawa z dnia 29 lipca 2005 r. o przeciwdziałaniu przemocy w rodzinie (Dz. U. z 2005r. Nr 180, poz. 1493, z późn. zm.);
- 8) Ustawa z dnia 29 lipca 2005 r. o przeciwdziałaniu narkomanii (Dz. U. z 2012 r., poz. 124 z późn. zm.);
- 9) Ustawa z dnia 20 kwietnia 2004 r. o promocji zatrudnienia i instytucjach rynku pracy (Dz. U. z 2013 r. poz. 674, z późn. zm.);
- 10) Ustawa z dnia 13 czerwca 2003 r. o zatrudnieniu socjalnym (Dz. U. z 2011 r., Nr 43, poz. 225, z późn. zm.);
- 11) Ustawa z dnia 27 sierpnia 1997 r. o rehabilitacji zawodowej i społecznej oraz zatrudnianiu osób niepełnosprawnych (Dz. U. z 2011 r. Nr 127, poz. 721 z późn. zm.);
- 12) Ustawa z dnia 21 czerwca 2001 r. o dodatkach mieszkaniowych (Dz. U. z 2013 r., poz. 966, z późn. zm.);
- 13) Ustawa z dnia 24 kwietnia 2003 r. o działalności pożytku publicznego i o wolontariacie (Dz. U. z 2010 r. Nr 234, poz. 1536, z późn. zm.).

- 14) Program Operacyjny inteligentny Rozwój na lata 2014 - 2020;
- 15) Program Operacyjny Polska Wschodnia na lata 2014 - 2020;
- 16) Krajowy Plan Działań na rzecz Zatrudnienia na lata 2012-2014;
- 17) Strategia Rozwoju Województwa Podkarpackiego na lata 2007-2020;
- 18) Regionalny Plan Działań na Rzecz Ekonomii Społecznej w Województwie Podkarpackim na lata 2012- 2020;
- 19) Krajowy Program Przeciwdziałania Ubóstwu i Wykluczeniu Społecznemu 2020

ROZDZIAŁ II

Podstawy prawne w zakresie planowania polityki społecznej w Unii Europejskiej

- 1) Rozporządzenie Parlamentu Europejskiego i Rady (UE) nr 1301/2013 z dnia 17 grudnia 2013 r. w sprawie Europejskiego Funduszu Rozwoju Regionalnego i przepisów szczególnych dotyczących celu "Inwestycje na rzecz wzrostu i zatrudnienia" oraz w sprawie uchylenia rozporządzenia (WE) nr 1080/2006,
- 2) Rozporządzenie Parlamentu Europejskiego i Rady (UE) nr 1302/2013 z dnia 17 grudnia 2013 r. zmieniające rozporządzenie (WE) nr 1082/2006 w sprawie europejskiego ugrupowania współpracy terytorialnej (EUWT) w celu doprecyzowania, uproszczenia i usprawnienia procesu tworzenia takich ugrupowań oraz ich funkcjonowania,
- 3) Rozporządzenie Parlamentu Europejskiego i Rady (UE) nr 1303/2013 z dnia 17 grudnia 2013 r. ustanawiające wspólne przepisy dotyczące Europejskiego Funduszu Rozwoju Regionalnego, Europejskiego Funduszu Społecznego, Funduszu Spójności, Europejskiego Funduszu Rolnego na rzecz Rozwoju Obszarów Wiejskich oraz Europejskiego Funduszu Morskiego i Rybackiego oraz ustanawiające przepisy ogólne dotyczące Europejskiego Funduszu Rozwoju Regionalnego, Europejskiego Funduszu Społecznego, Funduszu Spójności i Europejskiego Funduszu Morskiego i Rybackiego oraz uchylające rozporządzenie Rady (WE) nr 1083/2006,
- 4) Rozporządzenie Parlamentu Europejskiego i Rady (UE) nr 1304/2013 z dnia 17 grudnia 2013 r. w sprawie Europejskiego Funduszu Społecznego i uchylające rozporządzenie Rady (WE) nr 1081/2006.

Część II
DIAGNOZA

ROZDZIAŁ I

Charakterystyka Gminy Żyraków

1.1 Położenie geograficzne i powierzchnia.

Gmina Żyraków położona jest w obrębie makroregionu Kotliny Sandomierskiej z wydzielonymi mezoregionami: Wysoczyzną Tarnowską i Doliną Wisłoki, które charakteryzują się odmiennymi typami rzeźby terenu i zajmuje obszar o powierzchni 111,25 km²

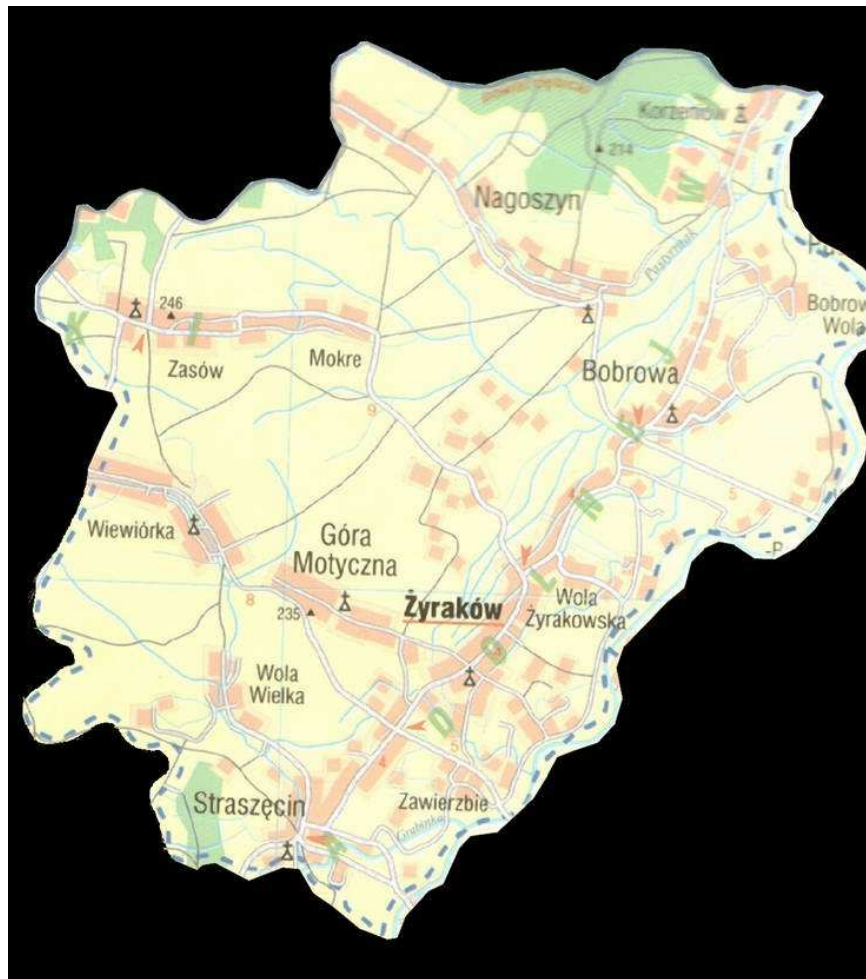
Najniższy punkt w Gminie znajduje się na północy Gminy w rejonie Korzeniowa około 173,4 m n.p.m., a najwyższy, bo 246,2 m n.p.m. wzgórze w Zasowie, gdzie zlokalizowano zbiornik wyrównawczy ujęcia wody w Nagoszynie.

Gmina posiada 56 km dróg powiatowych, którymi głównie odbywa się ruch lokalny, między sołectki i tranzytowy między gminny. Z pozostałych dróg gminnych znaczenie komunikacyjne posiada około 15 km odcinków o lepszej nawierzchni.

W perspektywie w południowej części gminy przez Małą Wolę, Żyraków Kolonia będzie przebiegał węzeł autostrady A-4, co w znacznej mierze zwiększy możliwość pozyskania rynków zbytu oraz rozwoju gospodarczego .

Gmina liczy 13 Sołectw , do których należą: Bobrowa. Bobrowa Wola, Góra Motyczna, Korzeniów, Straszęcin, Wiewiórka, Wola Wielka, Wola Żyrakowska , Zawierzbie, Żyraków, Nagoszyn, Mokre i Zasów.

Rysunek 1. Mapa Gminy Żyraków



1.2. Ludność

Na dzień 31 grudnia 2012 r. Gminę Żyraków zamieszkuje **13796 osób**. Podział ze względu na płeć jest niemalże równomierny – **6895 mężczyzn i 6901 kobiet**. Przyrost naturalny jest dodatni i wynosi **43** (156 urodzeń, 113 zgonów). Saldo migracji ma również wartość dodatnią i wynosi **22** (127 zameldowań, 105 wymeldowań). Gęstość zaludnienia wynosi **124 osób na km²**.

Tabela 1. Liczba mieszkańców w poszczególnych sołectwach (Źródło UG Żyraków)

Lp.	Miejscowość	Liczba mieszkańców
1	Bobrowa	1504
2	Bobrowa Wola	396
3	Góra Motyczna	1069
4	Korzeniów	764
5	Mokre	643
6	Nagoszyn	1628
7	Straszęcin	2080
8	Wiewiórka	975
9	Wola Wielka	623
10	Wola Żyrakowska	720
11	Zasów	910
12	Zawierbie	903
13	Żyraków	1581
Razem		13796

Tabela 2. Przyrost naturalny mieszkańców gminy Żyraków za okres 1998 – 2005. (Źródło UG Żyraków)

Rok	Liczba mieszkańców
2007	13359
2008	13466
2009	13581
2010	13617
2011	13714
2012	13796

Wykres 1. Przyrost naturalny mieszkańców gminy Żyraków za okres 2007 – 2012. (Źródło UG Żyraków)

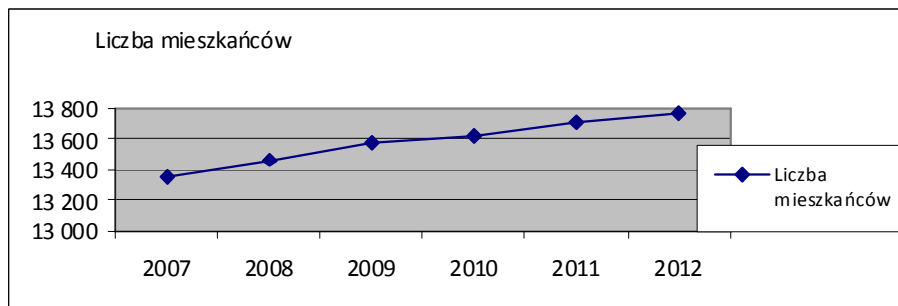
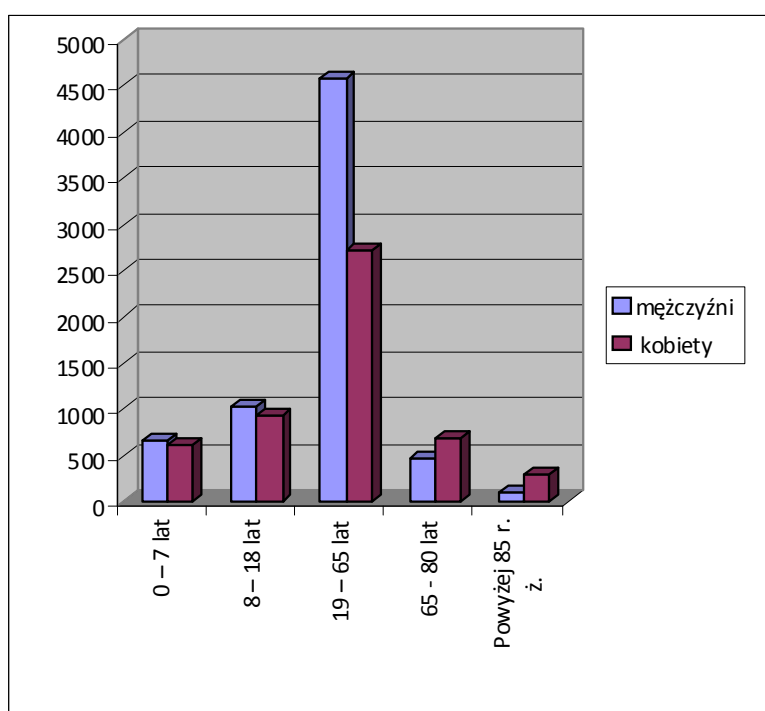


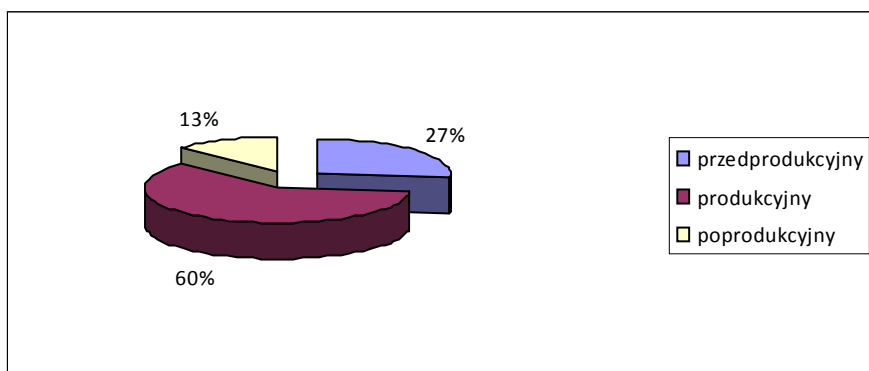
Tabela 3. Ludność wg wieku (Źródło: UG Żyraków)

Przedział wiekowy	Ogółem	W tym kobiety
0 – 7 lat	1290	620
8 – 18 lat	1964	929
19 – 65 lat	7304	2712
65 – 80 lat	1158	683
Powyżej 85 r. ż.	417	302

Wykres 2. Ludność wg wieku z podziałem na mężczyzn i kobiety (Źródło: UG Żyraków)



Wykres 3. Struktura wieku ludności.



1.3. Infrastruktura

1.3.1. Infrastruktura fizyczna

1.3.1.1. Komunikacja i połączenia transportowe

Drogi powiatowe na ogół o nawierzchni bitumicznej są w stanie przejezdnym sukcesywnie modernizowane. Gmina posiada bezpośrednie połączenie z autostrada A4 oraz bliskie połączenie z trasą międzynarodową E4. Połączenie to przebiega przez 2 mosty zlokalizowane na rzece Wisłoce. Jeden w rejonie Zawierzbia i drugi w okolicy Straszęcina.

1.3.1.2. Kanalizacja

Wyposażenie mieszkańców Gminy w kanalizację przedstawia poniższa tabela

Tabela 4. Infrastruktura sieci kanalizacyjnej. (Źródło: UG Żyraków stan na 31.12.2012)

Lp.	Miejscowość	Dł. sieci (m)	Przyłącza
1.	Bobrowa	25546	247
2.	Bobrowa Wola	6311	49
3.	Wiewiórka	10898	187
4.	Góra Motyczna	13957	201
5.	Nagoszyn	29975	230
6.	Żyraków	15486	292
7.	Żyraków Kolonia	10445	62
8.	Wola Żyrakowska	13476	178
9.	Mokre, Zasów	21878	233
10.	Zawierzbie	5900	263
11.	Straszęcín	13092	409
12.	Wola Wielka	5322	128
13.	Korzeniew	4700	60
Razem:		176986	2539

Jak wynika z powyższej tabeli wszystkie miejscowości gminy są skanalizowane

1.3.1.3. Wodociągi

W zakresie zaopatrzenia mieszkańców w wodę gmina jest zwodociągowana w 100 %. Stan wyposażenia w sieć wodociągową przedstawia poniższa tabela.

Tabela 5. Infrastruktura sieci wodociągowej. (Źródło: UG w Żyrakowie)

Lp.	Miejscowość	Długość sieci wodociągowej w (m)	Liczba przyłączy w szt.
1	Bobrowa	13800	274
2	Bobrowa Wola	2300	89
3	Wiewiórka	8700	207
4	Góra Motyczna	12700	216
5	Nagoszyn	31600	371
6	Żyraków	14680	324
7	Wola Żyrakowska	6000	144
8	Mokre	9800	141
9	Zasów	11700	211
10	Zawierzcie	8867	228
11	Straszęcin	23107	432
12	Wola Wielka	11900	138
13	Korzeniew	4100	132
Razem		159254	2907

1.3.1.4. Gazyfikacja

Gazyfikacja całej Gminy została zakończona już w latach 80–tych, obecnie realizowane są przyłącza do poszczególnych domostw i osiedli mieszkaniowych.

1.3.2. Oświata i kultura

Działalność oświatowa na terenie Gminy Żyraków prowadzona jest przez następujące placówki:

1) 5 przedszkoli

- Przedszkole Publiczne w Bobrowej
- Przedszkole Publiczne w Straszęcinie
- Przedszkole Publiczne w Nagoszynie
- Przedszkole Publiczne w Nagoszynie – Wola
- Przedszkole Publiczne w Żyrakowie

2) 2 szkoły podstawowe

- Publiczna Szkoła Podstawowa w Woli Wielkiej
- Publiczna Szkoła Podstawowa w Mokrem

3) 8 Zespołów szkół w które wchodzi szkoły podstawowe i gimnazja

- Zespół Szkół Publicznych w Bobrowej
- Zespół Szkół Publicznych w Górze Motycznej
- Zespół Szkół Publicznych w Korzeniowie
- Zespół Szkół Publicznych w Nagoszynie
- Zespół Szkół Publicznych w Straszęcinie
- Zespół Szkół Publicznych w Zasów
- Zespół Szkół Publicznych w Żyrakowie
- Zespół Szkół Publicznych w Wiewiórce

Tabela 6. Liczba uczniów w poszczególnych szkołach podstawowych Gminy Żyraków w roku szkolnym 2011/2012. (Źródło: dane GZEAS Żyraków)

Lp.	Szkoły Podstawowe	Liczba oddziałów	Liczba uczniów						
			Ogółem	Kl.1	Kl.2	Kl.3	Kl.4	Kl.5	Kl.6
1	Bobrowa	6	119	19	16	23	20	20	21
2	Góra Motyczna	6	57	5	13	9	8	10	12
3	Korzeniów	6	64	9	12	10	9	12	12
4	Mokre	4	37	4	8	6	6	8	5
5	Nagoszyn	6	87	5	20	20	12	18	12
6	Straszęcin	6	137	24	25	25	17	22	24
7	Wola Wielka	6	60	7	11	9	10	11	12

8	Wiewiórka	6	68	11	12	7	14	12	12
9	Zasów	6	71	8	15	13	14	10	11
10	Żyraków	6	132	28	17	26	14	21	26
RAZEM		58	832	120	149	148	124	144	147

Tabela 7. Liczba uczniów w poszczególnych Gimnazjach Gminy Żyraków w roku szkolnym 2011/2012.

(Źródło: dane GZEAS Żyraków).

Lp.	Gimnazjum	Liczba oddziałów	Liczba uczniów			
			Ogółem	Kl.1	Kl.2	Kl.3
1	Bobrowa	3	71	27	19	25
2	Góra Motyczna	3	37	9	12	16
3	Korzeniów	3	34	12	12	10
4	Nagoszyn	3	46	16	12	18
5	Straszęcin	5	89	26	34	29
6	Wiewiórka	3	41	14	15	12
7	Zasów	3	60	20	12	28
8	Żyraków	4	90	26	29	35
RAZEM		27	468	150	145	173

Tabela 8. Liczba dzieci w poszczególnych przedszkolach wraz z oddziałami zerowymi Gminy Żyraków w roku szkolnym 2011/2012. (Źródło: GZEAS Żyraków)

Lp.	Przedszkole	Liczba oddziałów	Liczba uczniów	
			Ogółem	W tym „0”
1	Bobrowa	2	50	10
2	Nagoszyn	2	49	9
3	Nagoszyn Wola	1	19	5
4	Żyraków	3	64	17
5	Straszęcin	4	114	25
Razem przedszkola		12	296	66
Pozostałe oddziały „0”				
1	Góra Motyczna	1		19

2	Korzeniów	1		19
3	Mokre	1		13
4	Wiewiórka	1		15
5	Zasów	1		19
6	Wola Wielka	1		13
Razem w oddziałach „0” i przedszkolach		18		164

Gminny Ośrodek Pomocy Społecznej w wymienionych placówkach oświatowych prowadzi dożywianie dzieci w ramach wieloletniego programu „Pomoc państwa w zakresie dożywiania”. We wszystkich szkołach uczniowie dostają ciepłe posiłki, w placówkach nieposiadających własnych stołówek posiłki dowożone są z miejscowości Straszęcín. W 2012 roku z dożywiania finansowanego przez GOPS w Żyrakowie skorzystało **626 dzieci**, szkoły łącznie wydały przy tym **ponad 100 tysięcy posiłków**.

Centrum Kultury i Promocji w Żyrakowie obejmuje swą działalnością całokształt spraw związanych z kulturą.

Bazą lokalową działalności jest Ośrodek Kultury z siedzibą w Woli Żyrakowskiej, główne kierunki działalności to:

1. Rozwój zainteresowań dzieci i młodzieży poprzez :
 - a) działalność w kołach zainteresowań:
 - koło plastyczne;
 - koło teatralne;
 - amatorski zespół muzyczny – wokalny.
2. Opieka i promocja amatorskiego ruchu artystycznego i twórczości ludowej poprzez :
 - a) organizowanie gminnych przeglądów, konkursów i turniejów;
 - b) organizowanie wystaw;
 - c) organizowanie spotkań z artystami ludowymi, pisarzami;
 - d) czynne uczestnictwo w przeglądach rejonowych i wojewódzkich.

3. Działalność rozrywkowa :

- a) organizowanie masowych imprez kulturalno – rozrywkowych takich jak : dożynki, święto ludowe, Dni Gminy Żyraków, jasełka;
- b) organizowanie imprez okolicznościowych;
- c) organizowanie dyskotek i zabaw tanecznych.

4. Działalność rekreacyjno – turystyczna:

- a) działalność sekcji tenisa stołowego;
- b) organizowanie zajęć rekreacyjnych dla dzieci i młodzieży w czasie ferii zimowych i wakacji;
- c) organizowanie masowych imprez rekreacyjnych, takich jak : turnieje, biegi, rajdy rowerowe;
- d) organizowanie wycieczek krajoznawczych.

Na terenie gminy działa również Gminna Biblioteka Publiczna w Żyrakowie z oddziałami w Bobrowej, Bobrowej Woli, Górze Motycznej, Nagoszynie i Zasowie. W ramach Bibliotek prowadzone jest Centrum Kształcenia Na Odległość Na Wsiach. W ramach tego projektu możliwe jest podniesienie kwalifikacji oraz zdobyć nowe umiejętności podczas kursów przez Internet techniką e-learningową. Centrum zostało wyposażone w 10 komputerów z dostępem do Internetu w tym: 9 komputerów stacjonarnych1 laptop oraz urządzenie wielofunkcyjne do skanowania, drukowania i faksowania.

1.3.3. Służba zdrowia

Infrastruktura służby zdrowia, jej jednostki organizacyjne, nasycenie personelem medycznym, mają duży wpływ na stan zdrowia mieszkańców. Służba zdrowia zabezpiecza potrzeby mieszkańców Gminy w zakresie podstawowej i specjalistycznej opieki medycznej. Na terenie Gminy Żyraków funkcjonuje 4 ośrodki zdrowia:

- **Gminny Samodzielny Publiczny Zakład Opieki Zdrowotnej w Żyrakowie oraz Niepubliczny Zakład Opieki Zdrowotnej w Żyrakowie** – obsługuje mieszkańców z

miejsowości: Żyraków, Wola Żyrakowska, Góra Motyczna. W ośrodku pacjenci mogą skorzystać z poradni lekarza rodzinnego, dziecięcej, ginekologicznej i stomatologicznej,

- **Niepubliczny Zakład Opieki Zdrowotnej w Bobrowej** obsługujący łącznie mieszkańców z miejscowości: Bobrowa, Bobrowa Wola, Korzeniów, którzy mogą skorzystać z poradni lekarza rodzinnego, poradni stomatologicznej,
- **Niepubliczny Zakład Opieki Zdrowotnej w Straszęcinie** z którego korzysta ludność z terenów Straszęcina, Woli Wielkiej oraz Grabin i Głowaczowej (Gmina Czarna Tarnowska). W Ośrodku funkcjonuje poradnia lekarz rodzinnego, stomatologiczna. Ponadto mieszkańcy wsi Wiewiórka, Mokre, i Zasów korzystają z **Niepublicznego Zakładu Opieki Zdrowotnej „Pod Jasionem”** i **Niepublicznego Zakładu Opieki Zdrowotnej „Zenon Duł”** w miejscowości Róża (Gmina Czarna Tarnowska), a mieszkańcy Zawierzbia z Placówek Służby Zdrowia w Dębicy.
- **Zakład Opieki Zdrowotnej Dębica oddział Nagoszyn** obsługujący mieszkańców wsi Nagoszyn.
- **Gabinet Rehabilitacyjny w Żyrakowie**, utworzony w 2005 roku przy pomocy środków PFRON i Europejskiego Funduszu Wsi Polskiej. Mogą z niego korzystać mieszkańcy potrzebujący pomocy rehabilitacyjnej po przebytej chorobie lub urazie,
- **Gabinet Rehabilitacyjny w Straszęcinie.**

Ponadto na terenie Straszęcina znajduje się **Oddział Psychiatryczny Szpitala Powiatowego w Dębicy oraz Zakład Opiekuńczo Lecznicy SP ZOZ Dębica.**

1.3.4. Zasoby mieszkaniowe

Na terenie Gminy znajduje się 3098 budynków, co daje 3340 mieszkań o łącznej powierzchni 322787 m² (Dane GUS, stan na 31.12.2012) Większość mieszkań (3166) jest wyposażona w podstawową infrastrukturę techniczno-sanitarną:

- Wodociąg 94,8%
- Łazienka 87,4%
- Centralne ogrzewanie 78,2%

W 2012 roku oddano do użytku 34 nowe budynki mieszkalne w budownictwie indywidualnym. Z wsparcia w postaci wypłaty dodatków mieszkaniowych skorzystało w 2012 roku 170 rodzin na łączną kwotę 28 666 zł. (Dane GUS, stan na 31.12.2013)

1.3.5. Pomoc Społeczna

Główną instytucją wspierającą osoby i rodziny w trudnych sytuacjach życiowych jest Gminny Ośrodek Pomocy Społecznej w Żyrakowie. Rodziny mogą uzyskać pomoc finansową (Zgodnie z ustawą o pomocy społecznej), oraz uzyskać świadczenia pieniężne obowiązkowe (zgodnie z ustawą o Świadczeniach Rodzinnych). Ponadto Ośrodek Pomocy świadczy różnego rodzaju poradnictwo oraz szeroko rozumianą pracę socjalną.

Zgodnie z zasadami społeczeństwa obywatelskiego, Ośrodek posiada partnerów społecznych:

- PCK w Dębicy – współorganizowanie pomocy w formie żywności i odzieży dla mieszkańców Gminy Żyraków,
- „Radość” Stowarzyszenie Osób Niepełnosprawnych – organizacja ta zajmuje się pomocą osobom niepełnosprawnym, w szczególności dzieciom. Prowadzi Warsztaty Terapii Zajęciowej w Bobrowej Woli oraz Zakład Aktywności Zawodowej w Żyrakowie,
- Krucjata Wyzwolenia Człowieka – organizacja kościelna zajmująca się pomocą osobom uzależnionym od alkoholu i ich rodzinom,
- „Caritas” – organizacja kościelna zajmująca się pomocą najuboższym,
- Dom dla Bezdomnych Mężczyzn w Dębicy prowadzony przez Towarzystwo Brata Alberta.

GOPS ściśle współpracuje z instytucjami na terenie Gminy: **Posterunek Policji w Żyrakowie, Gminna Komisja Rozwiązywania Problemów Alkoholowych, Zespół Interdyscyplinarny, Warsztaty Terapii Zajęciowej, Zakład Aktywności Zawodowej, Zespół Świetlic Profilaktycznych, Szkoły, Gminne Centrum Informacji czy Oddział Psychiatryczny Szpitala Powiatowego w Dębicy** znajdujący się w Straszęcinie.

ROZDZIAŁ II**Diagnoza problemów społecznych w Gminie Żyraków****2.1. Ubóstwo**

Nie ma jednej jasno określonych definicji ubóstwa. W kategoriach absolutnych o ubóstwie możemy mówić kiedy warunki materialne nie są w stanie zaspokoić minimalnych potrzeb człowieka. W kategoriach względnych ubóstwo utożsamia się w nadmiernych różnicach poziomu życia pomiędzy różnymi grupami społecznymi. W takiej sytuacji najgorzej sytuowani członkowie społeczeństwa nawet mając zapewnione środki materialne zapewniające im ponad podstawowe dobra, będą określać się jako ubodzy.

OECD definiuje ubóstwo relatywne jako kwotę która pozwala na zaspokojenie podstawowych potrzeb. Jest ona o 1/3 wyższa od wydatków ponoszonych przez gospodarstwa domowe na samą żywność.

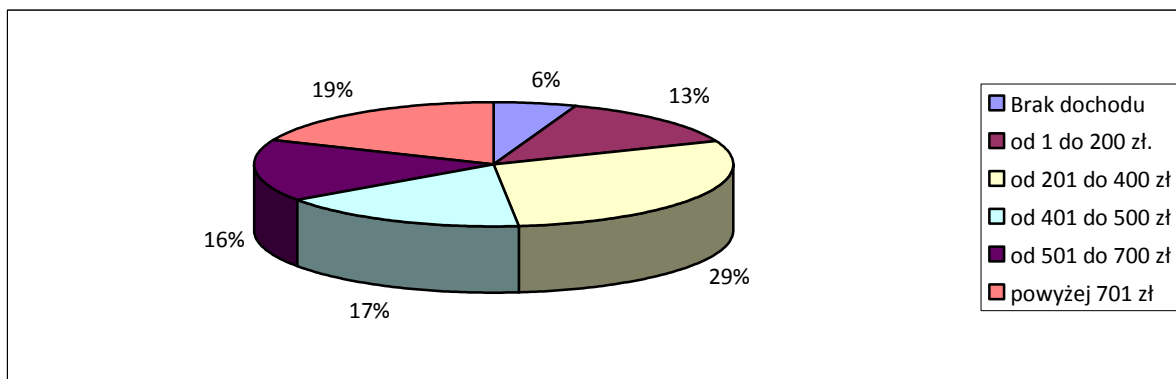
Progiem interwencji socjalnej nazywamy dochód na poziomie umożliwiającym zaspokojenie podstawowych potrzeb rodziny, który zapewnia poczucie bezpieczeństwa socjalnego osób wymagających pomocy społecznej. Obecnie jest to 456 zł/osobę w gospodarstwach wieloosobowych oraz 542 zł w gospodarstwie jednoosobowym. Poniższa tabela przedstawia przedziały dochodowe rodzin korzystających z pomocy GOPS w Żyrakowie.

Tabela 9. Przedziały dochodowe rodzin w momencie przyznania pomocy.(Źródło: materiały własne GOPS, stan na 31.12.2012)

Dochód na osobę w rodzinie	Liczba rodzin
Deklarowany brak dochodu	26
Od 1 do 200	62
Od 201 do 400	138

Od 401 do 500	80
Od 501 do 700	75
Powyżej 701	87

Wykres 4. Przedziały dochodowe rodzin w momencie przyznania pomocy (procentowo)



Z powyższej tabeli wynika że wśród rodzin korzystających z pomocy 48% ma dochody niższe niż 400 zł na osobę, a w tym 6% rodzin deklaruje iż wogóle nie posiada dochodu.

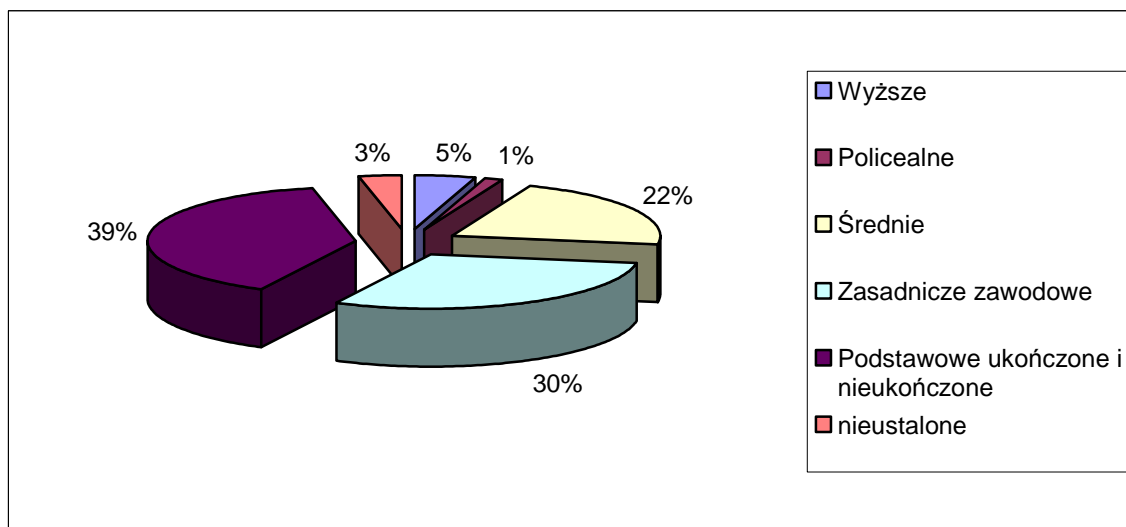
Oczywiście przyczyn ogólnie pojętego ubóstwa jest wiele. Do tych podstawowych na pewno należy zaliczyć bezrobocie (które szerzej zostanie opisane w następnym rozdziale) i powiązane z tym niskie wykształcenie, słaba mobilności, a także ilość członków rodziny na utrzymaniu.

Poziom wykształcenia przedstawia poniższa tabela

Tabela 10. Wykształcenie ludności powyżej 13 roku życia (Źródło: NSP)

Ogółem	Wyższe	Policealne	Średnie	Zasadnicze zawodowe	Podstawowe ukończone i nieukończone	nieustalone
10332	469	139	2188	3057	3984	495

Wykres 5. Wykształcenie ludności powyżej 13 roku życia (procentowo)

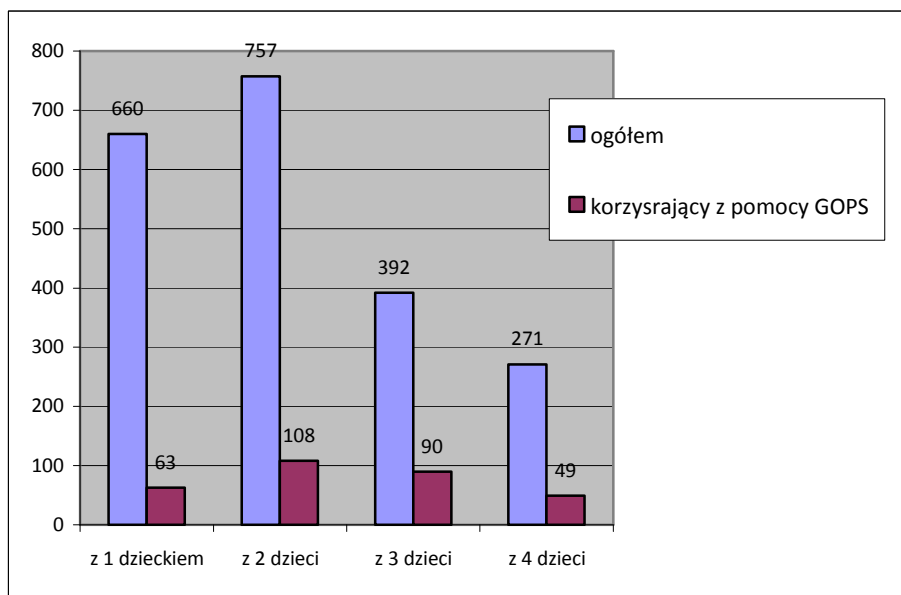


Z powyższego wykresu wynika iż ludność z wykształceniem zasadniczym zawodowym, podstawowym i nieustalonym stanowi w sumie 72% , a tylko 5% stanowią osoby z wykształceniem wyższym. Słabe wykształcenie ma związek z faktem iż większa część tej grupy osób prowadzi własne gospodarstwa rolne .

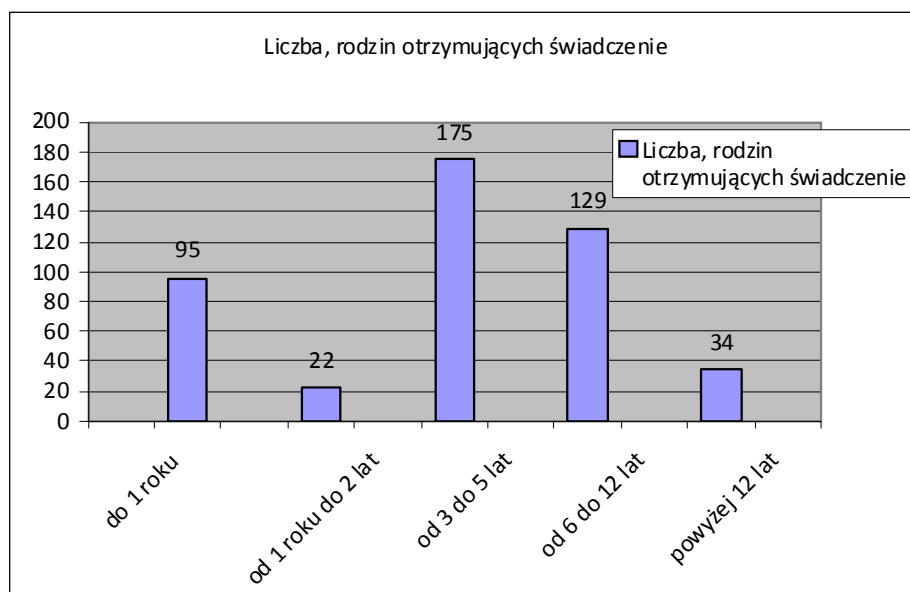
Należy również dodać że podobnie jak w całym regionie obserwuje się bardzo silne rozdrobnienie gospodarstw rolnych. Na 2100 gospodarstw na terenie gminy aż 500 to gospodarstwa do 1 hektara, a z pozostałych 1600 gospodarstw 1262 nie przekracza 5 hektarów. Specyfika ta ma ujemny wpływ na procesy restrukturyzacyjne które przebiegają znacznie wolniej i mniej efektywnie niż w pozostałych rejonach kraju gdzie dominują duże obszarowo i mocne ekonomicznie gospodarstwa rolne.

Poniższy wykres przedstawia zależność pomiędzy ilością dzieci w rodzinie a korzystaniem ze środków pomocy społecznej.

Wykres 6. Zależność pomiędzy dietnością rodzin a korzystaniem z pomocy GOPS w Żyrakowie. (Źródło: NSP, dane własne GOPS)



Wykres 7. Czas korzystania ze świadczeń pomocy społecznej. (Źródło: dane własne GOPS)



Jak widać tzw. zjawisko dziedziczenia biedy czyli korzystania z pomocy socjalnej przez długi czasookres obejmujący „drugie pokolenie” występuje w gminie na poziomie 7%. Duża liczba rodzin w przedziale od 6-12 lat jest spowodowana regularnym korzystaniem od 2006 roku z programu „Pomoc państwa w zakresie dożywiania” obejmującego opłacanie posiłków dla dzieci w szkołach. Kryterium uprawniające do korzystania z tego programu jest zwiększone i wynosi obecnie 684 zł na osobę w rodzinie.

W walce z ubóstwem i biedą ważną rolę odgrywają organizacje pozarządowe z którymi Gminny Ośrodek Pomocy Społecznej w Żyrakowie systematycznie współpracuje. Jest to najczęściej pomoc żywnościowa dostarczana w ramach różnych programów (np. PEAD). Do najważniejszych partnerów społecznych w tym zakresie należą PCK w Dębicy oraz „Caritas”.

Jak wynika z danych GOPS w Żyrakowie ok. 13% ludności gminy korzysta z jakiejś formy pomocy w tut. Ośrodku. Trudna sytuacja na lokalnym rynku pracy, nieefektywna struktura gospodarstw rolnych i relatywnie słabe wykształcenie sprawiają że wyjście z ubóstwa osób i rodzin może być procesem trudnym i długotrwałym, tym bardziej rozwój infrastruktury pomocy społecznej oraz długofalowe i planowe działanie wydaje się być zasadne.

2.2. Bezrobocie

Dokonująca się od 1989 roku zmiana systemu społeczno – gospodarczego niesie za sobą również wiele niekorzystnych zjawisk. W 1990 roku jako zjawisko nowe dla społeczeństwa pojawiło się bezrobocie. Począwszy od 1990 roku do końca 1995 roku liczba bezrobotnych z gminy Żyraków zarejestrowanych w Rejonowym Urzędzie Pracy w Dębicy wykazywała cały czas tendencję wzrostową , a okres 1995 – 1998 charakteryzował się malejącą dynamiką liczby bezrobotnych. W połowie 1999 roku liczba bezrobotnych w gminie nieznacznie wzrosła. Obecnie występują niewielkie wahania w ilości bezrobotnych na terenie gminy. Szczegółowe dane dotyczące poziomu i struktury bezrobocia w gminie Żyraków przedstawiają poniższe tabele.

Tabela 11. Bezrobotni Gminy Żyraków zarejestrowani w PUP Dębica według poziomu wykształcenia w latach 2010 – 2012. (Źródło PUP Dębica)

Data aktualizacji wykształcenie	2010		2011		2012	
	Ogółem	Kobiety	Ogółem	Kobiety	Ogółem	kobiety
wykształcenie wyższe	66	47	82	65	81	59
policealne i średnie zawodowe	168	98	173	113	199	110

średnie ogólnokształcące	77	51	94	71	113	86
Zasadnicze zawodowe	229	111	219	107	238	109
Gimnazjalne i niższe	99	42	115	45	120	44

Wykres 8. Bezrobotni Gminy Żyraków zarejestrowani w PUP Dębica według poziomu wykształcenia na dzień 31.12.2012. (Źródło PUP Dębica)

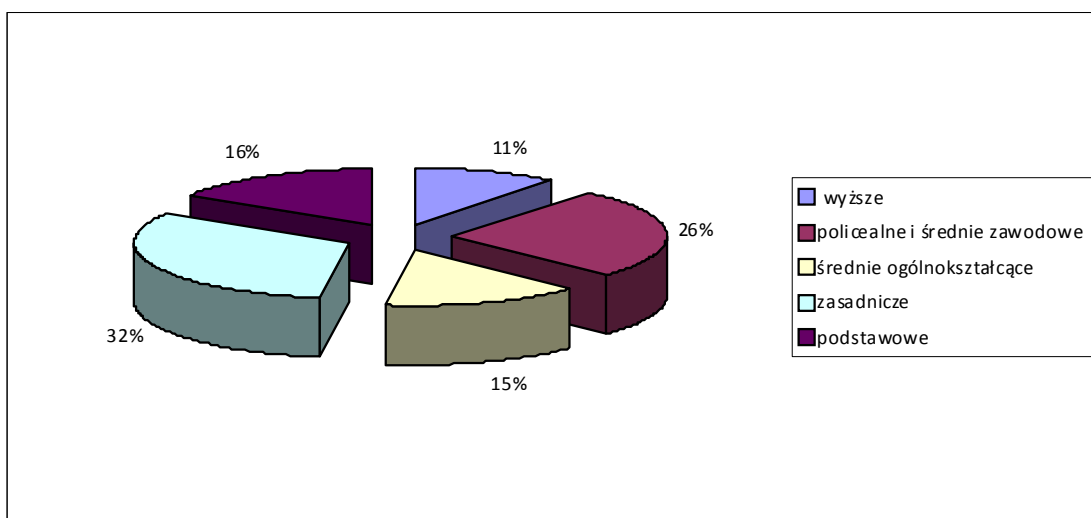
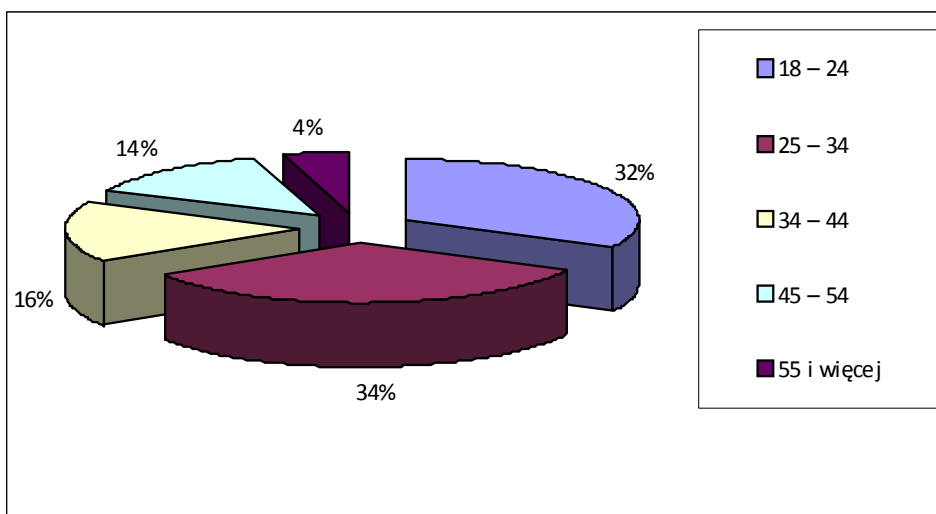


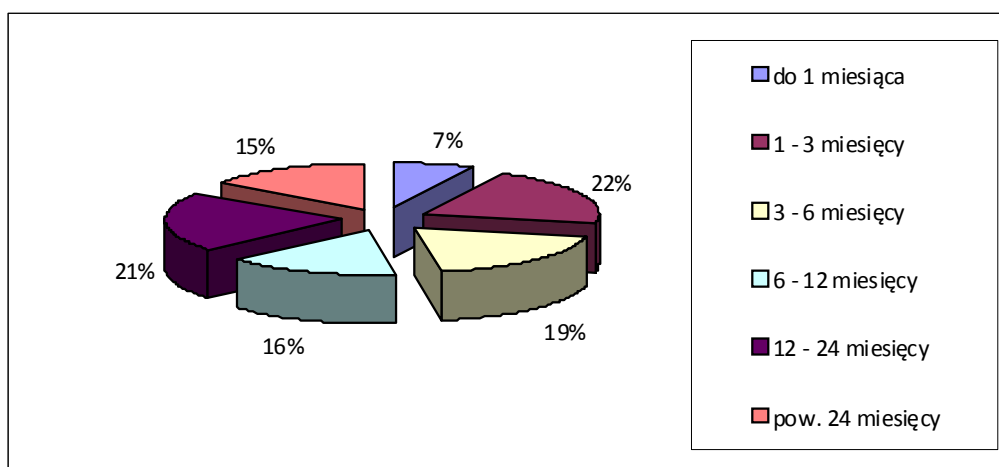
Tabela 12. Bezrobotni Gminy Żyraków zarejestrowani w PUP Dębica według wieku w latach 2002 – 2004. (Źródło PUP Dębica)

Data aktualizacji Wiek bezrobotnych	Stan na dzień 31.12.2010		Stan na dzień 31.12.2011		Stan na dzień 31.12.2012	
	Ogółem	Kobiety	Ogółem	Kobiety	Ogółem	Kobiety
15 – 17	0	0	0	0	0	0
18 – 24	211	103	229	127	244	118
25 – 34	211	131	217	144	251	154
35 – 44	112	71	117	75	121	78
45 – 54	88	40	92	50	102	52
55 – 59	15	4	21	5	23	6
60 i więcej	2	0	7	0	10	0

Wykres 9. Bezrobotni Gminy Żyraków zarejestrowani w PUP Dębica według wieku na dzień 31.12.2012. (Źródło PUP Dębica)



Wykres 10. Bezrobotni Gminy Żyraków zarejestrowani w PUP Dębica według czasu pozostawania bez pracy procentowo (Źródło: PUP Dębica stan na 31.12.2012)

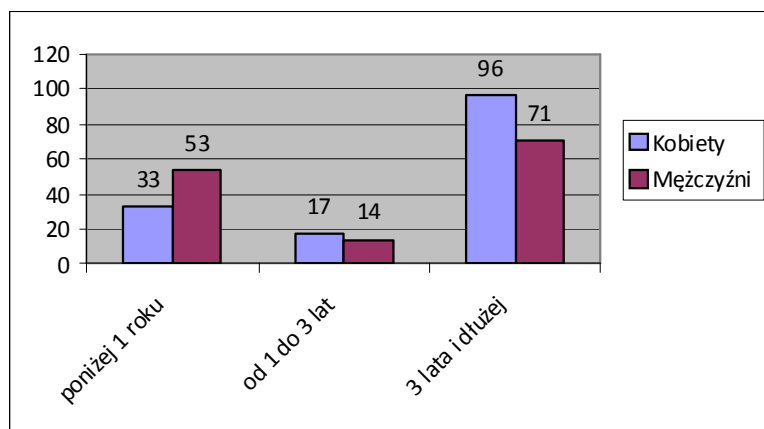


Widoczną cechą struktury bezrobocia w gminie Żyraków jest to, że liczną grupę bezrobotnych stanowią osoby z wykształceniem zasadniczym zawodowym oraz gimnazjalnym i niższym. Te dwie grupy wykształcenia stanowią prawie połowę (48%) ogólnej liczby zarejestrowanych co jest skutkiem słabego wykształcenia ludności gminy. Najmniejszą grupę stanowią bezrobotni posiadający wykształcenie wyższe, choć wynik 11% pokazuje że nawet w tej grupie problem bezrobocia wzrasta.

Cechą charakterystyczną bezrobocia w gminie Żyraków jest również to, że najliczniejszą grupę bezrobotnych stanowią osoby w młodych grupach wiekowych. Jak widać z powyższych danych osoby w przedziale wiekowym 18 – 24 lat stanowiły 32 % bezrobotnych. Następną co do liczebności grupą bezrobotnych są osoby w wieku 25 – 34 lat które stanowiły 34%. W tym przedziale wiekowym szczególnie zagrożoną grupą są absolwenci, szczególnie ci słabo wykształceni. Ta kategoria osób wymaga szczególnych działań ze strony wszystkich podmiotów chcących poprawić sytuację w tym zakresie. Przyczyną takiego stanu jest oczywiście bardzo trudna sytuacja na rynku pracy w powiecie dębickim, ale również problemem jest niedostosowanie specjalizacji zawodowych absolwentów szkół, jak również uczelni wyższych do szybko zmieniających się warunków rynku pracy.

Niekorzystnym zjawiskiem na rynku pracy jest wydłużający się okres oczekiwania na pracę. W Gminie Żyraków duży odsetek (36%) stanowią bezrobotni zarejestrowani powyżej 1 roku. W rezultacie bezrobocia długotrwałego pojawia się problem przechodzenia bezrobotnych z strefy pośrednictwa pracy do instytucji pomocy społecznej. W 2012 roku z powodu bezrobocia wystąpiło o pomoc **169 rodzin**, i był to po ubóstwie najczęściej diagnozowany problem w rodzinie. Z analizy klientów Ośrodka Pomocy Społecznej w Żyrakowie przeprowadzonych w 2012 roku wynika że wśród korzystających z pomocy było **106 rodzin** gdzie jedno z małżonków było osobą bezrobotną, a **21** rodziny wśród których obydwójce byli osobami bezrobotnymi.

Wykres 11. Czasokres pozostawania bez pracy osób bezrobotnych korzystających z pomocy Ośrodka Pomocy Społecznej w 2012 roku (Dane własne GOPS).



Jak widać tylko w pierwszej grupie tj. o okresie pozostawania bez pracy poniżej 1 roku przewagę stanowią mężczyźni. W pozostałych grupach większość stanowią kobiety. Najwięcej klientów pomocy społecznej z problemem bezrobocia to osoby u których problem ten występuje dłużej niż 3 lata.

Problem bezrobocia jest obecnie najbardziej niekorzystnym zjawiskiem powstałym w wyniku przemian społeczno gospodarczych w latach 90-tych. Dotyka obecnie coraz większą liczbę ludzi młodych, również tych z wyższym wykształceniem. Stwarza ono zagrożenie degradacji innych sfer życia i może prowadzić do stopniowego wykluczenia rodziny z normalnego życia społecznego poprzez znaczne pogorszenie kondycji ekonomicznej oraz poczucia utraty wiary we własne możliwości. Głównym zadaniem GOPS-u jest oprócz doraźnej pomocy materialnej, przeciwdziałanie apatii oraz wdrażanie rozwiązań promujących aktywne formy przeciwdziałania bezrobociu. Dodatkowo w gminie Żyraków możemy mówić o tzw. ukrytym bezrobociu, tzn. osoby które nie mogą uzyskać statutu osoby bezrobotnej zgodnie z obowiązującymi przepisami gdyż np. posiadają gospodarstwo rolne. Często ze względu na karłowatość gospodarstwa nie przynosi ono oczekiwanych dochodów, lub też z powodu choroby lub wieku nie ma kto na nim pracować.

Obecnie Urząd Gminy w Żyrakowie stara się pomagać bezrobotnym współpracując z PUP w ramach prac interwencyjnych które polegają na zatrudnianiu przez pracodawcę (Gminę) skierowanego przez PUP – w ramach zawartej umowy – bezrobotnego przez okres nie przekraczający 12 miesięcy. Osoby te znajdują zatrudnienie przy pracach porządkowych, remontowych czy ogrodniczych, a także jako pracownicy Urzędu Gminy. W roku 2012 Urząd Gminy zatrudnił w ten sposób **14 osób**. Drugą grupą są osoby zatrudniane w ramach robót publicznych. W 2012 roku zatrudnionych w ten sposób było **15 osób**. Ponadto w **10 osób** odbywało staże absolwenckie. Oprócz wymienionych wyżej bezpośrednich form wsparcia osób bezrobotnych, ważne są warunki stwarzane przez Gminę dla sektora prywatnego. Na dzień 31 grudnia 2012 roku na terenie gminy zarejestrowanych było **430 podmiotów gospodarczych**. Gmina stwarza korzystne warunki dla nowopowstających firm, w postaci ulg podatkowych i dogodnych terminów płatności. Ponadto według planów w 2014 roku otwarta zostanie autostrada A-4, co ułatwi komunikację i podniesie atrakcyjność gminy dla potencjalnych inwestorów. Realizowany od 2009 roku projekt „Czas na aktywność w gminie

Żyraków”, współfinansowany z Europejskiego Funduszu Społecznego, pozwala bezrobotnym mieszkańcom gminy podniesienie kwalifikacji zawodowych. Do 2015 roku GOPS obejmie tą formą wsparcia 113 osób.

2.3. Niepełnosprawność

Za niepełnosprawne uważa się osoby które mają ustalony stopień niepełnosprawności, lub orzeczoną niepełnosprawność. Obecnie możemy wyróżnić trzy stopnie niepełnosprawności: znaczny, umiarkowany lub lekki. W zależności od diagnozy medycznej niepełnosprawność może być orzeczona trwale, jeśli stan zdrowia nie rokuje poprawy, lub okresowo, jeżeli można spodziewać się poprawy stanu zdrowia. Obecnie stopnie niepełnosprawności orzekają Zespoły ds. Orzekania o Niepełnosprawności przy Starostwach Powiatowych oraz Komisje Lekarskie przy ZUS i KRUS. Za niepełnosprawne uznać należy również osoby których stan fizyczny i psychiczny powoduje stałe lub okresowe utrudnienia, bądź uniemożliwia pełnienie ról i zadań społecznych na poziomie powszechnie przyjętych kryteriów. Badania dotyczące struktury osób niepełnosprawnych prowadzone są niestety dość rzadko. Ostatnie szczegółowe dane daje nam Narodowy Spis Powszechny. Poniższa tabela przedstawia ilościowo osoby niepełnosprawne w sensie prawnym oraz tylko biologicznym (czyli bez orzeczonego stopnia).

Tabela 13. Osoby niepełnosprawne wg kategorii niepełnosprawności. (Źródło: NSP)

Wyszczególnienie	Osoby niepełnosprawne								
	Ogółem			Prawnie			Tylko biologicznie		
	Razem	M	K	Razem	M	K	Razem	M	K
Ogółem	1752	871	881	1540	802	738	212	69	143

Z powyższych danych wynika że znaczna większość osób niepełnosprawnych ma orzeczoną grupę niepełnosprawności (1540 osób), natomiast 212 można uznać jedynie za niepełnosprawne w sensie biologicznym. Bardzo widoczna jest w tej grupie niepełnosprawnych znacząca przewaga kobiet (143 kobiety na 212 osób).

Wykres 12. Osoby niepełnosprawne wg ekonomicznych grup wieku. (Źródło: NSP)

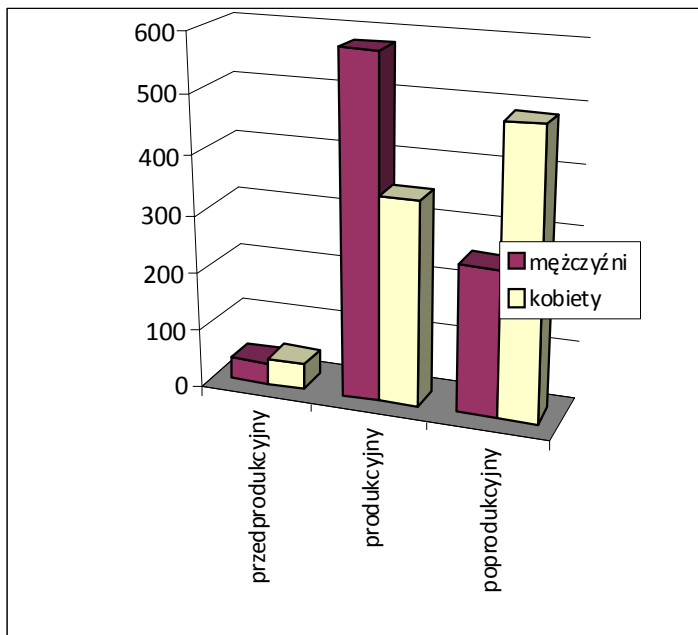
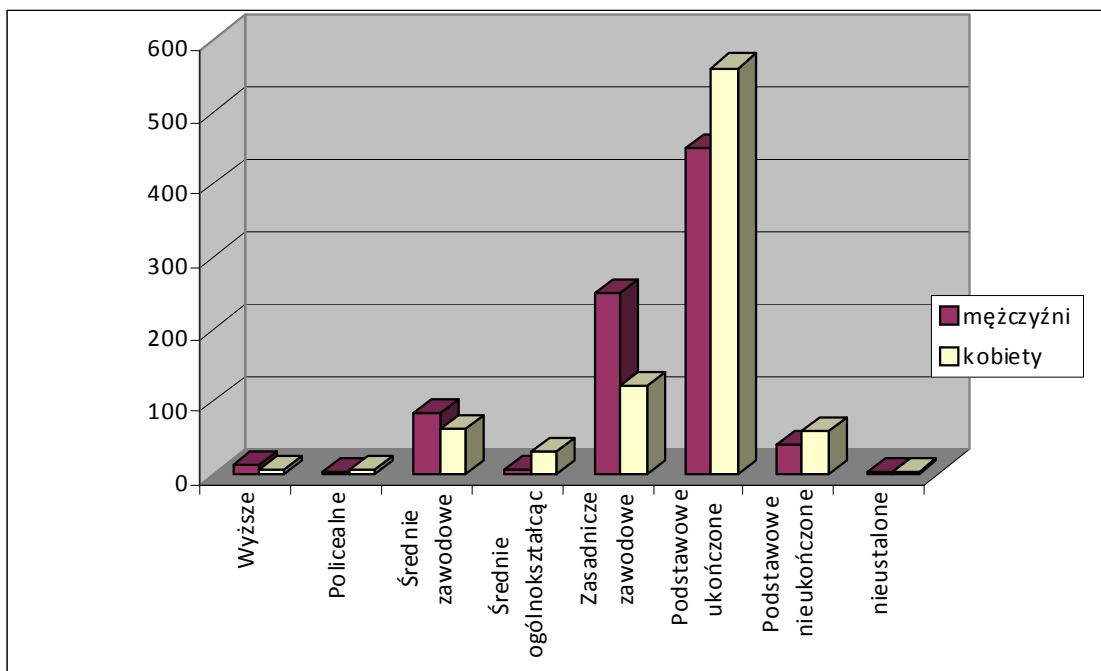


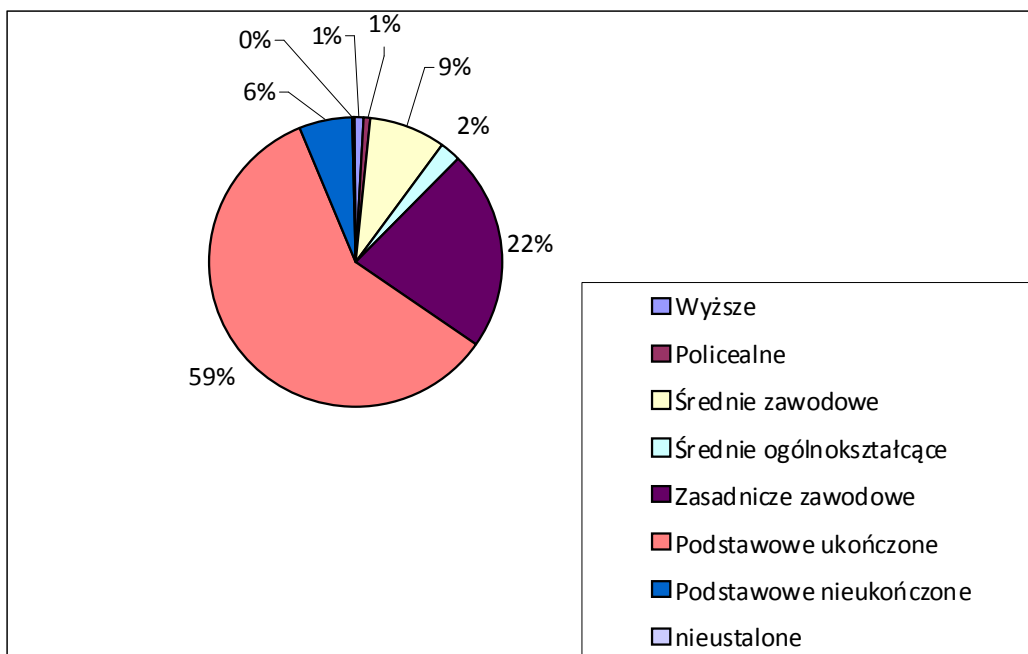
Tabela 14. Osoby niepełnosprawne wg poziomu wykształcenia. (Źródło: NSP)

Wyszczególnienie	Osoby niepełnosprawne								
	Ogółem			Prawnie			Tylko biologicznie		
	Razem	M	K	Razem	M	K	Razem	M	K
Wyższe	18	11	7	18	11	7	-	-	-
Policealne	9	2	7	8	2	6	-	-	-
Średnie zawodowe	148	85	63	139	82	57	9	3	6
Średnie ogólnokształcące	38	7	31	34	7	27	4	-	4
Zasadnicze zawodowe	372	250	122	349	235	114	23	15	8
Podstawowe ukończone	1010	449	561	870	409	461	140	40	100
Podstawowe nieukończone	99	40	59	82	37	45	17	3	14
nieustalone	5	2	3	4	2	2	1	-	1

Wykres 13. Poziom wykształcenia osób niepełnosprawnych z podziałem na mężczyzn i kobiety ilościowo. (Źródło: NSP)



Wykres 14. Osoby niepełnosprawne wg poziomu wykształcenia ogółem procentowo. (Źródło: NSP)



Jak widać z powyższego wykresu 66% osób w tej grupie ma wykształcenie podstawowe, nieukończone podstawowe lub nieustalone, a tylko 11% ukończyło szkołę średnią. Tak duży odsetek osób z wykształceniem podstawowym (wśród ogółu mieszkańców

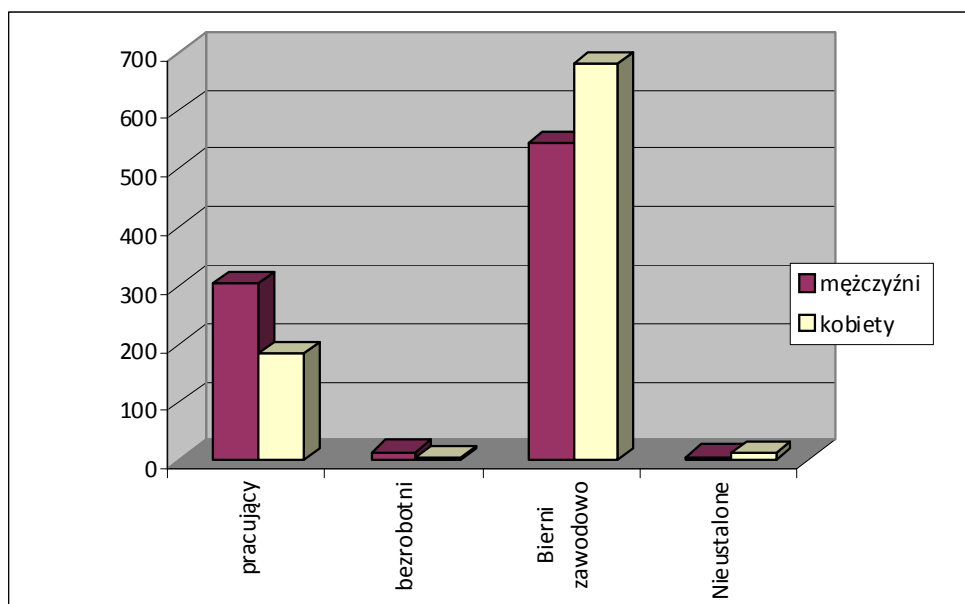
jest to 39%) może być spowodowane stosunkowo wyższym wiekiem osób niepełnosprawnych a co za tym idzie słabszym wykształceniem.

Następna tabela przedstawia osoby niepełnosprawne według aktywności ekonomicznej.

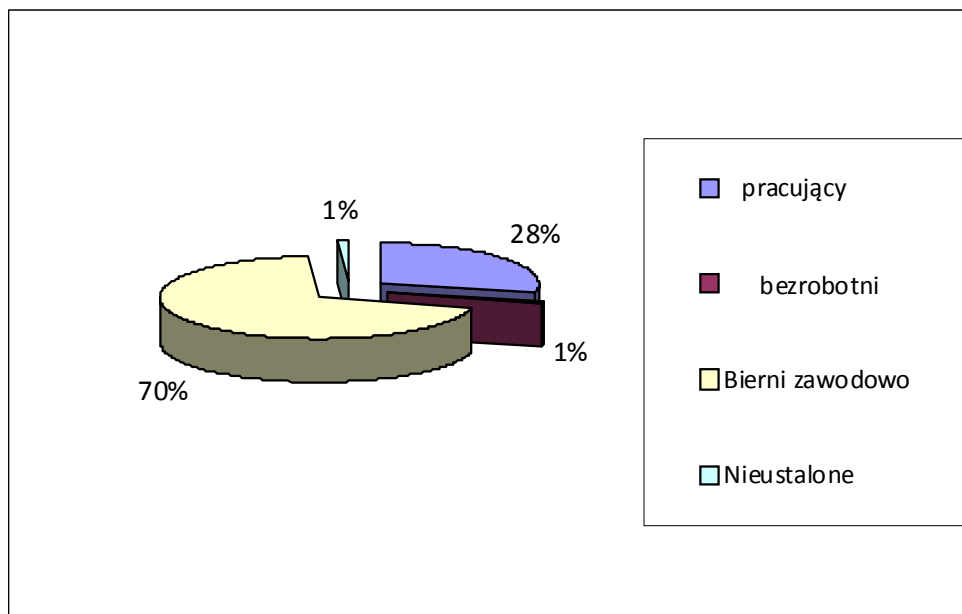
Tabela 15. Osoby niepełnosprawne wg aktywności ekonomicznej. (Źródło: NSP)

Wyszczególnienie	Osoby niepełnosprawne								
	Ogółem			Prawnie			Tylko biologicznie		
	Razem	M	K	Razem	M	K	Razem	M	K
Aktywni zawodowo:	509	320	189	466	298	168	43	22	21
– w tym pracujący	490	305	185	447	283	164	43	22	21
– w tym bezrobotni	19	15	4	19	15	4	-	-	-
Bierni zawodowo	1224	544	680	1057	498	559	167	46	121
Nieustalone	19	7	12	17	6	11	2	1	1

Wykres 15. Aktywność ekonomiczna osób niepełnosprawnych z podziałem na mężczyzn i kobiety ilościowo. (Źródło: NSP)



Wykres 16. Osoby niepełnosprawne wg aktywności ekonomicznej procentowo. (Źródło: NSP)



Z powyższego wykresu wynika, że 70% osób niepełnosprawnych to osoby bierne zawodowo, co oznacza że najczęściej ich głównym źródłem utrzymania jest renta. Prawie 1/3 osób niepełnosprawnych pracuje zawodowo. Najprawdopodobniej są to w większości osoby z lekkim stopniem niepełnosprawności, które mają niewielkie ograniczenia biologiczne, a jednocześnie mogą skorzystać z miejsc pracy chronionej.

W 2005 roku w Żyrakowie z inicjatywy Urzędu Gminy powstał Publiczny Gabinet Rehabilitacji. Dzięki umowom z NFZ mieszkańcy gminy z orzeczoną niepełnosprawnością mogą bezpłatnie poddawać się zabiegom rehabilitacyjnym.

Od 2006 roku na terenie gminy działają Warsztaty Terapii Zajęciowej w Bobrowej Woli. Mają za zadanie zapewnienie opieki, rehabilitacji i wypełnienie czasu osób niepełnosprawnych, które nie są zdolne do wykonywania pracy zarobkowej.

Główny cel Warsztatów Terapii Zajęciowej jakim jest prowadzenie działalności zmierzającej do ogólnego rozwoju psychospołecznego każdego uczestnika terapii realizowany jest przez:

- ogólne usprawnienie
- rozwój umiejętności wykonywania czynności życia codziennego
- przygotowanie do życia w środowisku społecznym

- opanowanie czynności przysposabiających do pracy
- rozwijanie podstawowych oraz specjalistycznych umiejętności zawodowych, umożliwiających podjęcie pracy zawodowej bądź szkolenia zawodowego.

Poprzez odpowiednio dobrane techniki pracy przywarsztatowej lub artystycznej osoby niepełnosprawne ćwiczą upośledzone funkcje ruchowe, przyczyniając się dzięki pracy w zespole do lepszej zaradności i samodzielności, adaptacji środowiskowej, poprawy funkcjonowania w grupie społecznej. Są też miejscem gdzie mogą się spotkać osoby niepełnosprawne z różnych środowisk, zarówno z domów pomocy społecznej, jak i ze środowiska lokalnego. Są więc doskonałą formą integracji osób mających podobne problemy, stwarzają możliwości i szanse nawiązania i rozszerzenia kontaktów osobistych.

W Warsztatach Terapii Zajęciowej prowadzony będzie taki rodzaj pracy, która przygotowuje uczestników do zdobycia zawodu i podjęcia pracy.

Współpraca Warsztatów Terapii Zajęciowej z urzędami pracy i zakładami pracy chronionej ma na celu uzyskanie zatrudnienia dla osób zdolnych do pracy.

W placówce prowadzone będą różne formy zajęć, takie, które w przyszłości dadzą możliwość uzyskania zatrudnienia np.: warsztaty introligatorskie, krawiecki, dziewiarskie, naprawcze, bukiciarstwa, kulinarne, graficzne lub prace z zakresu rzemiosł artystycznych, ogrodnicze.

W 2009 roku powstała Zakład Aktywności Zawodowej w Woli Żyrakowskiej działa od 05.01.2009 r. Utworzony został przez Stowarzyszenie Rodziców i Przyjaciół Osób Niepełnosprawnych "Radość". W zakładzie zatrudnionych jest 30 osób, w tym 22 osoby ze znacznym i umiarkowanym stopniem niepełnosprawności, jest zakładem prowadzącym działalność gospodarczą, który musi sprostać wymaganiom konkurencji wolnorynkowej. Zakład oferuje usługi w zakresie stolarstwa meblowego i rękodzieła artystycznego.

Na terenie Gminy Żyraków większość obiektów użyteczności publicznej dostosowana jest do potrzeb osób niepełnosprawnych. Praktycznie przy każdym większym remoncie obiektów publicznych dostosowuje się go do potrzeb osób niepełnosprawnych. Podobnie jest w trakcie remontów chodników i ulic. Przejścia, podjazdy buduje się aby miały odpowiedni profil i nachylenie ułatwiające poruszanie się osób niepełnosprawnych.

W szkołach na terenie Gminy Żyraków nie działają klasy integracyjne. Aby utworzyć taką klasę w danym oddziale musi znajdować się przynajmniej troje dzieci z orzeczeniem o niepełnosprawności. Klasy integracyjne istnieją na terenie Dębicy w Szkole Podstawowej Nr 11. Jeżeli rodzic zdecyduje zapisać swoje dziecko do szkoły integracyjnej w Dębicy, Urząd Gminy refunduje koszty dojazdu. Dzieci niepełnosprawne uczęszczające do szkół w swoim środowisku mogą liczyć na nauczanie indywidualne (jeśli mają odpowiednie orzeczenie które wskazuje potrzebę takiego nauczania), lub zajęcia rewalidacyjne oraz wyrównawcze. Do prowadzenia tych zajęć szkoły posiadają odpowiednio wykwalifikowaną kadrę m. in. w specjalnościach oligofrenopedagogika czy pedagogika specjalna.

Tabela 16. Ilość dzieci niepełnosprawnych z potrzebą kształcenia specjalnego w poszczególnych szkołach. (Źródło: dane GZEAS Żyraków za 2012r.)

Miejscowość	Liczba dzieci
Zespół Szkół Publicznych w Nagoszynie	4
Zespół Szkół Publicznych w Żyrakowie	1
Zespół Szkół Publicznych w Bobrowej	1
Zespół Szkół Publicznych w Górze Motycznej	1
Publiczna Szkoła Podstawowa w Mokrem	0
Zespół Szkół Publicznych w Korzeniowie	1
Zespół Szkół Publicznych w Straszęcinie	1
Zespół Szkół Publicznych w Zasowie	4
Publiczna Szkoła Podstawowa w Woli Wielkiej	1
Zespół Szkół Publicznych w Wiewiórcie	2
RAZEM	16

Tabela 17. Nauczyciele przygotowani do pracy z dziećmi niepełnosprawnymi na terenie Gminy Żyraków.
(Źródło: dane GZEAS Żyraków 2012r.)

Nauczyciele ogółem	Ze specjalnością oligofrenopedagogika	Ze specjalnością gimnastyka korekcyjna	Ze specjalnością terapia pedagogiczna	Ze specjalnością logopedia
33	10	9	10	4

2.4. Alkoholizm i przemoc w rodzinie

Alkoholizm jest poważnym problemem społecznym który oprócz autodestrukcji jednostki ma negatywny wpływ na funkcjonowanie rodziny a nierzadko doprowadza do całkowitej jej dezorganizacji. Zespół uzależnienia alkoholowego jest chorobą chroniczną i postępującą, która zaczyna się i rozwija bez świadomości osób. Polega na niekontrolowanym piciu napojów alkoholowych, a jest stwierdzony wówczas, gdy występują co najmniej trzy z poniżej wymienionych objawów:

- Codzienne wypijanie alkoholu w celu utrzymania zadawalającego samopoczucia
- Regularne, choć niekoniecznie częste picie dużych ilości alkoholu
- Tzw. Ciągi picia występujące z okresami trzeźwości
- Objawy abstynencji
- Zmiana tolerancji na alkohol
- Utrata kontroli nad piciem
- Zaburzenia pamięci i świadomości
- Nawroty picia po okresach abstynencji.

Choroba alkoholowa poważnie zmniejsza szanse na osiągnięcie kariery zawodowej czy chociażby utrzymania często z trudem zdobytej pracy. Poważnym problemem jest fakt iż

alkoholizm w świadomości społecznej nie jest traktowany jako zespół chorobowy, a tym bardziej w środowisku wiejskim przyzwolenie na nadużywanie alkoholu jest powszechne. W związku z tym wszelkie związane z chorobą alkoholową negatywne zjawiska jak przemoc czy zaburzenia emocjonalne również są bagatelizowane i ukrywane. Problemy te często trwają w rodzinach latami i są tematami tabu zarówno w rodzinie jak i na zewnątrz jej. Dzieci osób uzależnionych dotkliwie odczuwają sytuację swoich rodzin, atmosferę ciągłego lęku i napięcia, co niewątpliwie negatywnie wpływa na ich rozwój psychofizyczny.

Gminna Komisja Rozwiązywania Problemów Alkoholowych przy Urzędzie Gminy w Żyrakowie w 2012 roku przyjęła **24** wnioski o skierowanie na leczenie, **17** osób podjęło leczenie odwykowe, a **17** spraw skierowano do sądu. Ponadto osoby uzależnione od alkoholu mogą znaleźć pomoc w grupach AA w Dębicy czy organizacji o charakterze katolickim – Krucjata Wyzwolenia Człowieka. Dzieci z rodzin uzależnionych korzystają z świetlic środowiskowych, gdzie oprócz zabaw realizowane są specjalistyczne programy profilaktyczne przeciwdziałające negatywnym skutkom współuzależnienia. Z obserwacji pracowników GOPS w Żyrakowie wynika iż przyczyną nadużywania alkoholu wśród ludności gminy, jest raczej aspekt kulturowy, społeczne przyzwolenie czy dziedziczenie alkoholizmu niż negatywne zjawiska społeczne takie jak np. bezrobocie które jest tu częściej skutkiem niż przyczyną.

Z problemem alkoholowym bardzo ściśle powiązany jest problem przemocy w rodzinie. Jest to działanie zamierzone i wykorzystującym przewagę sił działaniem skierowanym przeciw członkom rodziny, które narusza jego prawa i dobra osobiste, powoduje cierpienie i szkody. Przemoc w rodzinie charakteryzuje się tym że:

- Jest intencjonalna to znaczy, że jest zamierzonym działaniem i ma na celu kontrolowanie podporządkowania ofiary,
- Siły są nierówne, co oznacza że jedna ze stron ma przewagę nad drugą,
- Narusza prawa i dobra osobiste, co oznacza że sprawca wykorzystując przewagę i siły narusza podstawowe prawa ofiary (nietykalność osobista, godność szacunek),
- Powoduje cierpienie i ból, tzn. że sprawca naraża zdrowie i życie ofiary na poważne szkody. Ponadto doświadczenie bólu sprawia że ofiara ma mniejszą zdolność do samoobrony.

Wyróżniamy formy przemocy:

- Przemoc fizyczna – popychanie, szarpanie, bicie, kopanie, duszenie itp.,
- Przemoc psychiczna – izolacja, groźby, ignorowanie, ośmieszanie, upokarzanie, duszenie itp.,
- Przemoc seksualna – zmuszanie do określonych zachowań i kontaktów seksualnych, gwałt,
- Zaniedbanie – niezaspokojenie podstawowych potrzeb fizycznych i emocjonalnych, głodzenie, niedożywienie, pozbawianie opieki medycznej, zubożenie emocjonalne,
- Przemoc ekonomiczna – ograniczanie dostępu do wspólnych zasobów, odbieranie zarobionych, zaoszczędzonych pieniędzy, okradanie.

W przypadku występowania przemocy w rodzinie wymienione wyżej formy występują najczęściej jednocześnie. Zjawisko to jest na ogół ukrywane i trwa za zamkniętymi drzwiami domów. Chociaż statystyki nie oddają skali zjawiska, należy do jednych z najpowszechniejszych przestępstw. Występuje w rodzinach niezależnie od poziomu wykształcenia, statusu materialnego i społecznego. Przemoc oprócz oczywistych negatywnych skutków psychosomatycznych niszczy również podstawy życia społecznego: zaufanie do ludzi, optymizm, motywacje. Nierzadko dochodzi do przekazywania zjawiska przemocy z pokolenia na pokolenie.

Problemem przemocy w rodzinie zajmuje się w gminie Żyraków Zespół Interdyscyplinarny (ZI), który do indywidualnych przypadków powołuje tzw. Grupę Roboczą w skład której wchodzi policjant, pracownik socjalny, kurator, pedagog itp.

Dane dotyczące przemocy w rodzinie w 2012 i 2013 roku przedstawia tabela.

Tabela 18. Ilość spraw dotyczących przemocy w rodzinie w 2012 i 2013 roku w Gminie Żyraków. (Źródło: UG w Żyrakowie)

Miesiąc	Ilość spraw (niebieskich kart) które wpłynęły do ZI	
	2012	2013
Styczeń	2	0

Luty	2	2
Marzec	2	1
Kwiecień	1	3
Maj	0	1
Czerwiec	1	1
Lipiec	1	1
Sierpień	1	1
Wrzesień	1	2
Październik	0	0
Listopad	5	1
Grudzień	1	1
RAZEM	17	14

Z powyżej wymienionych rodzin **18** skorzystało z jakiejś formy pomocy w tut. Ośrodku. Walka z przemocą w rodzinie wymaga interwencji, pomocy z zewnątrz oraz sprzyjającego klimatu społecznego. Kluczowe jest przekonanie, że przemoc jest przestępstwem i nie jest zjawiskiem incydentalnym. Jeśli nie ma zdecydowanej reakcji otoczenia i interwencji, następuje utrwalenie, a nawet nasilenie przemocy. GOPS w Żyrakowie udziela osobom dotkniętym przemocą wszechstronnego poradnictwa, kieruje do odpowiednich instytucji, współpracuje z policją i prokuraturą i Ośrodkiem Interwencji Kryzysowej w Dębicy. Rodziny mogą również liczyć na pomoc rzeczową i finansową. Ponadto przy parafii Straszęcín istnieje grupa modlitewno trzeźwościowa. Osoby uzależnione i ich rodziny spotykają się raz w tygodniu w soboty. Przy szkołach działają również świetlice profilaktyczne pracujące z dziećmi również z rodzin dotkniętych alkoholizmem.

2.5. Osoby starsze

Na terenie gminy Żyraków zamieszkuje obecnie **1575 osoby** w wieku poprodukcyjnym (**985** kobiet i **590** mężczyzn). Stanowią oni około 12% ogółu mieszkańców. Problem dotyczący ludzi starszych związany jest z takimi czynnikami jak pogorszenie stanu zdrowia, opieka zdrowotna, przemiany kulturowe, niekorzystne warunki życia, pogorszenie sytuacji materialnej. Towarzyszy temu brak aktywności społecznej, osamotnienie, izolacja, niezaradność życiowa, niska zdolność przystosowawcza do nowych sytuacji, osłabienie pamięci. Postępujące zmiany społeczno-ekonomiczne, szybki postęp techniczny, wzrost stopy życiowej ludności, rozwój i osiągnięcia medycyny przyczyniają się do wydłużenia życia ludzkiego. Konsekwencją tego jest szybszy wzrost liczby osób w podeszłym wieku. Fakt, że w Gminie Żyraków przyrost naturalny jest dodatni nie oznacza, że problemy ludzi starszych nie nasilają się. Zły stan zdrowia, niskie świadczenia emerytalno-rentowe przy jednocześnie wysokich cenach leków i usług medycznych sprawiają że osoby starsze są częstymi klientami Ośrodka Pomocy Społecznej w Żyrakowie. Z oceny pracowników GOPS wynika iż ok. 60-ciu klientów nie wykupuje systematycznie potrzebnych leków z powodu braku środków finansowych. Duża część z nich to właśnie osoby starsze. Kolejnym problemem jest osamotnienie. Najczęstszym powodem osamotnienia jest brak najbliższej rodziny, rzadziej konflikty rodzinne. Fakt iż w środowisku wiejskim duża ilość rodzin to rodziny dwupokoleniowe, a często w tej samej miejscowości zamieszkuje duża ilość krewnych sprawia że problem osamotnienia ludzi starszych nie narasta gwałtownie. W 2012 roku **6 osób** korzystało usług opiekuńczych. Są to klienci nie posiadający najbliższej rodziny. Ponadto w 2012 roku **10 osób** zostało skierowanych do Domów pomocy Społecznej ze względu na stan zdrowia który nie pozwalał na pozostanie w środowisku zamieszkania. Od 2004 roku obowiązek pokrywania odpłatności za pobyt mieszkańca w DPS jest zadaniem gminy. Przy miesięcznym koszcie utrzymania ok. 3000 zł jest to bardzo duże obciążenie finansowe dla gminy. Wzrost wydatków na utrzymanie mieszkańców w DPS przedstawia poniższa tabela.

Tabela 19. Wzrost wydatków na utrzymanie mieszkańców w DPS w latach 2009 - 2012

Rok	2009	2010	2011	2012
Ilość osób	3	5	9	10
Koszt w zł	48 222	84 620	134 623	207 450

Mając na uwadze starzenie się społeczeństwa, a także trudną sytuacją gospodarczą i ciężkie warunki na rynku pracy które zmuszają osoby w wieku produkcyjnym do migracji zarobkowej można spodziewać się, że zapotrzebowanie na świadczenia opiekuńczo-usługowe w sektorze usług środowiskowych oraz opiece instytucjonalnej będzie się zwiększać, a koszty utrzymania mieszkańców w DPS będą coraz większym obciążeniem dla budżetu Gminy

2.6. Bezdomność

Bezdomność to względnie trwała sytuacja człowieka pozbawionego dachu nad głową, stałego miejsca pobytu, czy własnego mieszkania. Można wyróżnić bezdomność z wyboru, która jest następstwem osobistych preferencji życiowych, oraz z konieczności która dotyka człowieka wbrew jego woli. W myśl obowiązującego prawa bezdomną jest osoba nie zamieszkująca w lokalu mieszkalnym i nie zameldowana na pobyt stały, a także zameldowana na pobyt stały w lokalu, w którym nie ma możliwości zamieszkania.

W Gminie Żyraków jest to znikomy problem. W 2012 roku do Ośrodka Pomocy Społecznej w Żyrakowie zgłosił się 1 mężczyzna. Dzięki współpracy z Domem dla Bezdomnych Mężczyzn w Dębicy prowadzonym przez Towarzystwo Brata Alberta, znalazł tam schronienie.

Przy opisywaniu problemu bezdomności warto również wspomnieć o problemie eksmisji. W obecnych przepisach prawnych okres ochronny obejmuje termin od 1 listopada do 31 marca. W Gminie Żyraków do tej pory problem eksmisji nie występował, jednak brak na terenie gminy mieszkań socjalnych sprawia że rozwiązanie problemu mogłoby być trudne.

2.7 Narkomania

Narkomania to obecnie ogólnoswiatowy problem cywilizacyjny. Stanowi ogromne zagrożenie dla zdrowia publicznego, szczególnie w kontekście chorób infekcyjnych takich jak AIDS, żółtaczkę, zapalenie wątroby typu B i C. Narkomania wiąże się ściśle z innymi problemami społecznymi takimi jak ubóstwo, prostytutka, przestępczość czy bezdomność.

Z informacji policji wynika iż na terenie Gminy Żyraków na przełomie ostatnich kilku lat prowadzonych było kilka spraw związanych z narkotykami. Nie odnotowano żadnych przypadków by któryś z uczniów był pod wpływem narkotyków ani posiadał narkotyki.

Tabela 20. Ilość spraw dotyczących narkotyków w latach 2010 – 2012 (Źródło: Posterunek Policji w Żyrakowie)

Rok	2010	2011	2012
Ilość spraw	0	1	3

Jak widać pomimo iż spraw tych jest nie wiele mają one jednak tendencję wzrostową, a dodatkowo bliskość miasta Dębicy daje możliwość dostępu do tego typu używek. W 2013 roku planowane jest przyjęcie Gminnego Programu Przeciwdziałania Narkomani na 2014 rok.

2.8. Problemy opiekuńczo-wychowawcze i niezaradność w prowadzeniu gospodarstwa domowego.

Wśród osób korzystających z pomocy Gminnego Ośrodka Pomocy Społecznej występują rodziny z problemem niezaradności w opiece i wychowaniu dzieci oraz w prowadzeniu gospodarstwa domowego. Dysfunkcje, które można wyodrębnić to problemy w pełnieniu ról rodzicielskich, małżeńskich, niedojrzałość emocjonalna rodziców, problemy wychowawcze często ujawniające się w postaci problemów w nauce, zachowań agresywnych, łamanie przez dzieci i młodzież panujących obyczajów i norm.

Tabela 21. Liczba rodzin korzystających z pomocy GOPS w Żyrakowie, u których występuje bezradność w sprawach opiekuńczo - wychowawczych i prowadzeniu gospodarstwa domowego

Rok	2010	2011	2012
Ilość rodzin	34	40	45
Ilość osób w rodzinie	127	143	166

Środowisko rodzinne jest pierwszym środowiskiem wychowawczym w życiu dziecka, w którym nawiązuje ono pierwsze kontakty z innymi ludźmi i zdobywa pierwsze doświadczenia z dziedziny współżycia społecznego. Na środowisko rodzinne składają się: struktura rodziny, atmosfera wychowawcza w domu, warunki materialne i zdrowotne, stopień wykształcenia rodziców i ogólna struktura środowiska. Zaburzona struktura rodziny, często spotykana wśród świadczeniobiorców ośrodka, niekorzystnie wpływa na sytuację dziecka, na jego więź z rodziną. Rodziny klientów ośrodka odznaczają się często zaburzoną strukturą w postaci nieustabilizowanych formalnie i społecznie związków, rozkładem pożycia małżeńskiego, częstymi zmianami partnerów, występuje w nich przemoc skierowana na partnera lub dzieci. W rodzinach zaburzonych rodzicom brakuje umiejętności tworzenia właściwego klimatu życia rodzinnego, rozładowywania napięć powstałych poza domem, właściwych wzorców komunikacji i dawania rodzinie poczucia bezpieczeństwa, obdarzania dzieci uwagą. Rodziny te często żyją w takich społecznościach, które nie chcą ingerować w życie innych lub nie potrafią pomóc, gdyż same nie posiadają właściwych wzorców.

W wielu sytuacjach dzieci pochodzące z tych rodzin pozostawione są "same sobie", większość wolnego czasu spędzają wśród rówieśników na podwórku, częściej pojawiają się u nich problemy szkolne. Dzieci odrzucone przez środowisko rodzinne szukają akceptacji wśród rówieśników, łączą się w grupy subkulturowe, zaczynają wagarować, uciekać z domu i popadać w konflikt z prawem. Problemy opiekuńczo - wychowawcze, przemoc w rodzinie, konflikty międzypokoleniowe wielokrotnie są przyczyną umieszczania dzieci i młodzieży w placówkach opiekuńczo - wychowawczych lub resocjalizacyjnych, a dla dorosłych ofiar rodzinnej przemocy są powodem szukania schronienia i porad w placówkach i organizacjach pomocowych. W sytuacjach gdzie w wyniku zaniedbań zagrożone jest zdrowie i życie dziecka za decyzją sądów rodzinnych rodzice pozbawiani są praw rodzicielskich. W takim wypadku dzieci najczęściej umieszczane są w rodzinach zastępczych. Na terenie powiatu dębickiego

funkcjonuje 75 rodzin zastępczych, w tym: 58 rodzin zastępczych spokrewnionych, 13 rodzin zastępczych niespokrewnionych, 4 rodziny zawodowe. Zapewniają one opiekę 106 dzieciom, w tym 16 dzieciom niepełnosprawnym.

Jak wiadomo rozdzielanie rodzin z dziećmi powinno być rozwiązaniem ostatecznym, dlatego też w celu zaoferowania rodzinom z problemami opiekuńczo-wychowawczymi profesjonalnej pomocy, a także zminimalizowania przypadków odbierania dzieci rodzicom, Gminny Ośrodek Pomocy Społecznej w Żyrakowie od 2013 roku dysponuje pomocą asystenta rodzinnego. Celem jego pracy jest edukacja rodziny w zakresie pełnienia ról i obowiązków, właściwych postaw wobec napotykaných problemów, wsparcie w problemach edukacyjnych dzieci, często nauka prostych zasad w utrzymaniu porządku w gospodarstwie domowym czy racjonalnym zarządzaniu budżetem domowym.

Tabela 22. Ilość rodzin pod opieką asystenta rodzinnego w gminie Żyraków w 2013 roku

Liczba rodzin	Liczba osób w rodzinach	Liczba dzieci w tych rodzinach
9	44	27

Na terenie Dębicy działają wyspecjalizowane placówki wsparcia dziennego. Są to Centrum Profilaktyki i Edukacji - Pomoc Szkole i Rodzinie oraz Placówka Opiekuńczo - Wychowawcza Promyki Nadziei. Obejmują one opiekę dzienną dzieci i młodzież i wspierają rodziny znajdujące się w kryzysie bądź niewydolne w pełnieniu funkcji opiekuńczo – wychowawczej. Podejmują też szereg działań na rzecz współpracy z rodzicami. Działa klub dla rodziców - propozycja wspólnego spędzania czasu dla rodziców i dzieci, organizowane są zajęcia dla rodziców, trening umiejętności wychowawczych, grupa psychoedukacyjna, konsultacje indywidualne.

Gmina Żyraków od lat realizuje zadania wynikające z działań systemu profilaktyki i opieki nad dzieckiem i rodziną. Jednak w obecnym kształcie wspieranie rodziny wymaga skoordynowanych i planowych działań, których celem jest przywrócenie rodzinie zdolności do wykonywania swoich funkcji. Skuteczna pomoc dla rodziny przeżywającej trudności oraz skuteczna ochrona dzieci może być osiągnięta poprzez współpracę wszystkich instytucji i

służb zajmujących się rodziną na poziomie gminy. W tym celu od 2014 roku GOPS Żyraków planuje realizować **Gminny Trzyletni Program Wspierania Rodziny**.

ROZDZIAŁ III

Analiza SWOT

Na podstawie diagnozy i zebranych danych oraz szeregu konsultacji poniżej przedstawiona jest analiza SWOT.

MOCNE STRONY:

- Profesjonalna kadra instytucji pomocy społecznej,
- Zrozumienie problemów społecznych przez władze gminy,
- Dobre rozeznanie problemów i potrzeb w środowisku lokalnym,
- Dobra współpraca GOPS w Żyrakowie z organizacjami pozarządowymi,
- Efektywna współpraca Urzędu Gminy z Powiatowym Urzędem Pracy,
- Gminne Centrum Informacji jako szansa dla osób bezrobotnych poszukujących zatrudnienia
- Stabilne polityka zatrudnienia Urzędu Gminy, GOPS oraz innych jednostek samorządowych,
- Istniejące dokumenty programowe: Strategia Rozwoju Gminy Żyraków, oraz Plan Rozwoju Lokalnego.
- Doświadczenie w realizacji programów Europejskiego Funduszu Społecznego

SŁABE STRONY:

- Słaba infrastruktura lokalowa,
- Ograniczone środki finansowe i rzeczowe .
- Niewielka kadra instytucji pomocy społecznej na terenie Gminy,
- Brak mieszkań socjalnych.

SZANSE:

- Umiejętność pozyskania środków z funduszy unijnych,
- Uczestnictwo w programach przeciwdziałających bezrobociu,
- Unijne i Rządowe programy pomocy najuboższym,

ZAGROŻENIA:

- Wysokie bezrobocie i trudna sytuacja na rynku pracy,
- Stereotypy dotyczące działań instytucji pomocy społecznej,
- Brak zrozumienia społecznego dla podejmowanych działań

- Chęć współpracy organizacji pozarządowych z jednostkami pomocy społecznej,
- Dodatnie saldo migracyjne,
- Dodatni przyrost naturalny,
- Zrozumienie dla działań samorządu społeczności lokalnej.

pomocy społecznej,

- Niestabilne przepisy prawne,
- Coraz większa ilość zadań którymi obarczany jest samorząd i nieproporcjonalne do tego wsparcie finansowe,
- Słaba infrastruktura pomocy społecznej na terenie Gminy,
- Starzenie się społeczeństwa,
- Niestabilna wizja polityki społecznej w Polsce,
- Słabe wykształcenie społeczności lokalnej oraz złe dostosowanie kształcenia do potrzeb rynku pracy,
- Niewielka ilość organizacji pozarządowych mogących włączyć się w rozwiązywanie problemów społecznych

ROZDZIAŁ IV.

Zasoby gminne umożliwiające rozwiązanie problemów społecznych.

1. Gminny Ośrodek Pomocy Społecznej i Urząd Gminy Żyraków ,
2. Szkoły,
3. Gminne Centrum Informacji,
4. Warsztaty Terapii Zajęciowej, Zakład Aktywizacji Zawodowej,
5. Zespół Świetlic Środowiskowych,
6. Ośrodki Zdrowia,
7. Organizacje non-profit.

Część III

STRATEGIA ROZWIĄZYWANIA PROBLEMÓW SPOŁECZNYCH

ROZDZIAŁ I

Misja i wizja

Misją Gminy w dziedzinie pomocy społecznej jest przeciwdziałanie marginalizacji społecznej oraz poprawa warunków bytowych osób i rodzin znajdujących się w trudnej sytuacji życiowej, poprzez stworzenie zintegrowanego i efektywnego systemu zabezpieczenia społecznego, opartego na istniejących oraz nowych formach usług w ramach obowiązujących przepisów prawnych, realizowanych poprzez rzetelne i konsekwentne działania wykwalifikowanej kadry z pomocą partnerów społecznych i środowiska lokalnego.

W oparciu o budowaną strategię stworzono **wizję stanu pożądanego**. Jest to sprawnie działający system zabezpieczenia społecznego charakteryzujący się komplementarnymi formami usług opartych na nowoczesnym modelu pomocy społecznej. Realizacja nakreślonych celów odbywa się poprzez profesjonalną i systematycznie doksztalcaną kadre, organizacje pozarządowe oraz sprawną i ciągle pogłębianą współpracą z innymi instytucjami pomocnymi w rozwiązywaniu problemów społecznych, wykorzystując do tego wszystkie dostępne zasoby własne jak i pozyskane z zewnątrz. Pomoc osobom i rodzinom realizowana jest z wykorzystaniem ich zasobów i możliwości z zachowaniem prawa jednostki do decydowania o swoim własnym losie.

ROZDZIAŁ II

Cel główny i cele operacyjne Gminnej Strategii Rozwiązywania Problemów Społecznych

Celem głównym strategii jest stworzenie sprawnie działającego systemu zabezpieczenia społecznego pozwalającego osobom i rodzinom znajdującym się w trudnej sytuacji życiowej skorzystać z komplementarnych form usług i wsparcia oferowanych w ramach istniejącej i stale rozwijanej infrastruktury pomocy społecznej opartej na nowoczesnym modelu polityki społecznej.

Cele operacyjne:

1. Zapobieganie wykluczeniu społecznemu i pogłębianiu się biedy,
2. Przeciwdziałanie osamotnieniu osób starszych,
3. Rozwijanie sieci oparcia społecznego dla dzieci i młodzieży,
4. Likwidacja barier architektonicznych,
5. Poprawa infrastruktury socjalnej,
6. Zwiększanie świadomości prawnej, w szczególności osobom dotkniętym problemem przemocy rodzinnej.

ROZDZIAŁ III

Cele strategiczne, priorytety i działania

1. Stworzenie sprawnego systemu pomocy zapobiegającemu wykluczeniu społecznemu osobom dotkniętym problemem ubóstwa.

1.1. Priorytet 1. Poprawa warunków materialnych osób i rodzin.

1.1.1. Działanie 1. Świadczenie pomocy finansowej.

1.1.1.1. Metody działania.

- 1) Przyznawanie i wypłata zasiłków celowych, okresowych i stałych,
- 2) Przyznawanie i wypłata obowiązkowych świadczeń rodzinnych,
- 3) Przyznawanie i wypłata dodatków mieszkaniowych.

1.1.1.2. Przewidywane efekty.

- 1) Poprawa sytuacji materialnej i bytowej osób i rodzin.

1.1.1.3. Podmioty realizujące.

- 1) Gminny Ośrodek Pomocy Społecznej w Żyrakowie,
- 2) Urząd Gminy w Żyrakowie.

1.1.1.4. Obszary ryzyka.

- 1) Niedostateczny poziom środków finansowych,
- 2) Często zmieniające się przepisy prawa w zakresie polityki społecznej.

1.1.1.5. Termin realizacji.

Działania mają charakter ciągły.

1.1.1.6. Źródło finansowania.

- 1) Budżet gminy,
- 2) Budżet państwa.

1.1.1.7. Koszt.

Zgodnie z planem w danym roku budżetowym. W roku 2012 łącznie na pomoc finansową (zasiłki celowe, okresowe, stałe) wydano kwotę 526 486 zł, natomiast wypłaty świadczeń rodzinnych w obecnej chwili to kwota ok. 4,5 mln złotych rocznie.

1.1.1.8. Wskaźniki

- 1) Ilość osób którym wypłacono świadczenia finansowe.

1.1.2. Działanie 2. Świadczenie pomocy w naturze.

1.1.2.1. Metody działania.

- 1) Świadczenie usług w postaci posiłków w szkołach poprzez realizację programu rządowego „Pomoc państwa w zakresie dożywiania,
- 2) Pomoc rzeczowa w formie żywności i opału,
- 3) Umarzanie podatku rolnego,
- 4) Przyznawanie dodatków mieszkaniowych.

1.1.2.2. Spodziewane efekty.

- 1) Poprawa sytuacji bytowej osób i rodzin najbardziej dotkniętych problemem ubóstwa,

1.1.2.3. Podmioty realizujące.

- 1) Gminny Ośrodek Pomocy Społecznej w Żyrakowie,
- 2) Urząd Gminy Żyraków,

1.1.2.4. Partnerzy.

- 1) PCK,
- 2) Szkoły,

- 3) Przedszkola,
- 4) Caritas,
- 5) Inne organizacje społeczne.

1.1.2.5. Obszary ryzyka.

- 1) Niedostateczne zasoby rzeczowe i finansowe,
- 2) Niezrozumienie klientów dla proponowanych form pomocy.

1.1.2.6. Termin realizacji.

Działania mają charakter ciągły, w ramach programów rządowych i UE.

1.1.2.7. Źródło finansowania.

- 1) Budżet państwa,
- 2) Budżet gminy,
- 3) Program rządowy „Pomoc państwa w zakresie dożywiania”,
- 4) Środki UE,
- 5) Darowizny.

1.1.2.8. Koszt.

Zgodnie z planem w danym roku budżetowym. W roku 2012 na pomoc w formie posiłku wydano kwotę 193 997 zł. W 2012 roku z powodu trudnej sytuacji socjalnej umorzono podatek rolny, leśny i od nieruchomości na łączną kwotę 25 458 zł. Koszt dodatków mieszkaniowych w 2012 roku wyniósł 28 666 zł.

1.1.2.9. Wskaźniki

- 1) Ilość osób którym udzielono wsparcia rzeczowego,
- 2) Ilość osób objętych programem „Pomoc państwa w zakresie dożywiania”,
- 3) Ilość osób którym umorzono podatek,
- 4) Ilość osób którym przyznano dodatek mieszkaniowy

1.2. Priorytet 2. Przeciwdziałanie pogłębianiu się ubóstwa.

1.2.1. Działanie 1. Wyrównywanie szans edukacyjnych.

1.2.1.1. Metody działania.

- 1) Przyznawanie i wypłata stypendiów,
- 2) Przyznawanie wyprawek szkolnych dla dzieci rozpoczynające naukę.

1.2.1.2. Przewidywane efekty.

- 1) Poprawa warunków edukacyjnych dzieci i młodzieży,

1.2.1.3. Podmioty realizujące.

- 1) GZEAS w Żyrakowie.

1.2.1.4. Partnerzy.

- 1) Szkoły,
- 2) Przedszkola.

1.2.1.5. Obszary ryzyka.

- 1) Niedostateczny poziom środków finansowych,
- 2) Niestabilne przepisy prawa.

1.2.1.6. Termin realizacji.

Działanie mają charakter ciągły.

1.2.1.7. Źródło finansowania.

- 1) Budżet państwa,
- 2) Budżet gminy.

1.2.1.8. Koszt.

Zgodnie z planem budżetowym na dany rok. W 2012 roku koszt stypendiów to 166 491zł. Koszt wyprawki szkolnej w 2012/13 roku wyniósł 33 475 zł.

1.2.1.9. Wskaźniki

- 1) Ilość dzieci objętych pomocą stypendialną.
- 2) Ilość dzieci pobierających wyprawkę szkolną

1.2.2. Działanie 2. Organizacja czasu wolnego dla dzieci i młodzieży szkolnej z rodzin najuboższych.

1.2.2.1. Metody działania.

- 1) Organizowanie wypoczynku letniego,
- 2) Prowadzenie zajęć w świetlicach szkolnych.

1.2.2.2. Przewidywane efekty.

- 1) Możliwość wypoczynku wakacyjnego dzieci z rodzin najuboższych.

1.2.2.3. Podmioty realizujące.

- 1) GOPS Żyraków,
- 2) Kuratorium Oświaty.

1.2.2.4. Partnerzy

- 1) Szkoły,
- 2) PCK,
- 3) ZHP.

1.2.2.5. Obszary ryzyka.

- 1) Mała ilość środków w stosunku do ilości dzieci chętnych do skorzystania z tej formy wypoczynku.

1.2.2.6. Termin realizacji.

Corocznie w okresie wakacyjnym.

1.2.2.7. Źródło finansowania.

- 1) Budżet państwa,
- 2) Budżet gminy,
- 3) Sponsorzy.

1.2.2.8. Wskaźniki

- 1) Ilość dzieci korzystających z zorganizowanego wypoczynku letniego.
- 2) Ilość dzieci uczęszczających na zajęcia świetlicowe.

1.2.3. Działanie 3. Wyuczenie aktywnych form wychodzenia z ubóstwa.

1.2.3.1. Metody działania.

- 1) Praca socjalna,
- 2) Stosowanie kontraktu socjalnego w pracy z klientem,
- 3) Realizacja projektu aktywizacji zawodowej „Czas na aktywność w gminie Żyraków”

1.2.3.2. Przewidywane efekty.

- 1) Zmiana biernych postaw klientów pomocy społecznej,
- 2) Poprawa warunków bytowych.

1.2.3.3. Podmioty realizujące.

- 1) GOPS Żyraków.

1.2.3.4. Obszary ryzyka.

- 1) Roszczeniowa postawa klientów i niezrozumienie proponowanych form pomocy,
- 2) Niechęć do uczestnictwa w aktywnych formach przeciwdziałania ubóstwu.

1.2.3.5. Termin realizacji.

Działania mają charakter ciągły. „Projekt Czas na aktywność w gminie Żyraków” Pd maja 2009 do czerwca 2015 r.

1.2.3.6. Źródło finansowania.

- 1) Budżet państwa,
- 2) Budżet gminy,
- 3) Budżet UE w ramach Europejskiego Funduszu Społecznego.

1.2.3.7. Wskaźniki

- 1) Ilość osób objętych pracą socjalną.
- 2) Ilość zrealizowanych kontraktów socjalnych
- 3) Ilość osób objętych programem „Czas na aktywność w gminie Żyraków”

2. Budowa kompleksowego systemu wspierającego osoby, rodziny i środowisko lokalne w walce z negatywnymi skutkami bezrobocia.

2.1. Priorytet 1. Stworzenie systemu działań pozwalającego osobom bezrobotnym w podjęciu zatrudnienia.

2.1.1. Działanie 1. Systematyczna współpraca z PUP w Dębicy.

2.1.1.1. Metody działania.

- 1) Zatrudnianie osób bezrobotnych w ramach prac interwencyjnych i robót publicznych,
- 2) Zatrudnianie osób w ramach staży absolwenckich,
- 3) Informowanie bezrobotnych o kursach i szkoleniach organizowanych przez PUP – Infokiosk na terenie Urzędu Gminy
- 4) Nacisk na wyrównywanie szans kobiet na rynku pracy,
- 5) Uczestnictwo w realizowanych przez PUP programach.

2.1.1.2. Spodziewane efekty.

- 1) Okresowy spadek liczby osób bezrobotnych na terenie Gminy,

2) Poprawa kwalifikacji zawodowych osób bezrobotnych,

2.1.1.3 Podmioty realizujące.

- 1) Urząd Gminy,
- 2) GOPS Żyraków.

2.1.1.4. Partnerzy.

- 1) Powiatowy Urząd Pracy w Dębicy.

2.1.1.5. Obszary ryzyka.

- 1) Trudna sytuacja na krajowym i lokalnym rynku pracy,
- 2) Niedostateczny poziom środków finansowych,
- 3) Niechęć osób bezrobotnych do podnoszenia kwalifikacji zawodowych.

2.1.1.6. Termin realizacji.

Działania mają charakter ciągły.

2.1.1.7. Źródło finansowania.

- 1) Budżet gminy,
- 2) Budżet państwa.

2.1.1.8. Wskaźniki

- 1) Ilość mieszkańców gminy zatrudnionych w ramach prac interwencyjnych i robót publicznych
- 2) Ilość mieszkańców gminy zatrudnionych w ramach staży absolwenckich

2.1.2. Działanie 2. Wspieranie aktywnych form zwalczania bezrobocia.

2.1.2.1. Metody działania.

- 1) Realizacja projektu aktywizacji i podnoszenia kwalifikacji zawodowych osób bez zatrudnienia pn. „Czas na aktywność w gminie Żyraków,

- 2) Wykorzystanie kontraktu socjalnego w celu aktywizowania i motywowania, a także wskazywania możliwości znalezienia zatrudnienia,
- 3) Praca socjalna skoncentrowana na niwelowaniu postawy biernego uczestnika systemu wsparcia społecznego,

2.1.2.2. Spodziewane efekty.

- 1) Wzrost aktywności i mobilności osób bezrobotnych,
- 2) Poprawa kwalifikacji zawodowych osób bezrobotnych,
- 3) Promocja aktywnych form przeciwdziałania bezrobociu.

2.1.2.3. Podmioty realizujące.

- 1) Urząd Gminy Żyraków,
- 2) GOPS Żyraków.

2.1.2.4. Partnerzy.

- 1) Wojewódzki Urząd Pracy w Rzeszowie,
- 2) Powiatowy Urząd Pracy w Dębicy.

2.1.2.5. Obszary ryzyka.

- 1) Trudna sytuacja na lokalnym rynku pracy,
- 2) Niedostateczny poziom środków finansowych i rzeczowych,
- 3) Niechęć klientów do aktywnych form przeciwdziałania bezrobociu.

2.1.2.6. Termin realizacji.

Działania mają charakter ciągły. Projekt „Czas na aktywność w gminie Żyraków” maj 2009 – czerwiec 2015 r.

2.1.2.7. Źródło finansowania.

- 1) Budżet gminy,
- 2) Budżet państwa,
- 3) Budżet UE w ramach Europejskiego Funduszu Społecznego.

2.1.2.8. Wskaźniki

- 1) Ilość osób objętych programem „Czas na aktywność w gminie Żyraków”
- 2) Ilość osób bezrobotnych objętych kontraktami socjalnymi.

2.2. Priorytet 2. Pomoc finansowa i rzeczowa osobom bezrobotnym.

2.2.1. Działanie 1. Świadczenie pomocy finansowej.

2.2.1.1. Metody działania.

- 1) Przyznawanie i wypłata zasiłków celowych, okresowych i stałych,
- 2) Przyznawanie i wypłata obowiązkowych świadczeń rodzinnych,
- 3) Przyznawanie i wypłata dodatków mieszkaniowych.

2.2.1.2. Przewidywane efekty.

- 1) Poprawa sytuacji materialnej i bytowej osób i rodzin.

2.2.1.3. Podmioty realizujące.

- 1) Gminny Ośrodek Pomocy Społecznej w Żyrakowie,
- 2) Urząd Gminy w Żyrakowie.

2.2.1.4. Obszary ryzyka.

- 1) Niedostateczny poziom środków finansowych,
- 2) Często zmieniające się przepisy prawa w zakresie polityki społecznej.

2.2.1.5. Termin realizacji.

Działania mają charakter ciągły.

2.2.1.6. Źródło finansowania.

- 1) Budżet gminy,
- 2) Budżet państwa.

2.2.1.7. Koszt.

Zgodnie z planem w danym roku budżetowym. W roku 2012 łącznie na pomoc finansową (zasiłki celowe, okresowe, stałe) wydano kwotę 526 486 zł, natomiast wypłaty świadczeń rodzinnych w obecnej chwili to kwota ok. 4,5 mln złotych rocznie.

2.2.1.8. Wskaźniki

1) Ilość osób bezrobotnych objętych pomocą finansową.

2.2.2. Działanie 2. Świadczenie pomocy w naturze.

2.2.2.1. Metody działania.

- 1) Świadczenie usług w postaci posiłków w szkołach,
- 2) Pomoc rzeczowa w formie żywności i odzieży,
- 3) Umarzanie podatku rolnego,
- 4) Przyznawanie dodatków mieszkaniowych.

2.2.2.2. Spodziewane efekty.

- 2) Poprawa sytuacji bytowej osób i rodzin najbardziej dotkniętych problemem ubóstwa.

2.2.2.3. Podmioty realizujące.

- 1) Gminny Ośrodek Pomocy Społecznej w Żyrakowie,
- 2) Urząd Gminy Żyraków.

2.2.2.4. Partnerzy.

- 1) PCK,
- 2) Szkoły,
- 3) Przedszkola,
- 4) Caritas,
- 5) Inne organizacje społeczne.

2.2.2.5. Obszary ryzyka.

- 1) Niedostateczne zasoby rzeczowe i finansowe,

2) Niezrozumienie klientów dla proponowanych form pomocy.

2.2.2.6. Termin realizacji.

Działania mają charakter ciągły, w ramach programów rządowych i UE.

2.2.2.7. Źródło finansowania.

- 1) Budżet państwa,
- 2) Budżet gminy,
- 3) Środki UE,
- 4) Darowizny.

2.2.2.8. Koszt.

Zgodnie z planem w danym roku budżetowym. W roku 2012 na pomoc w formie posiłku wydano kwotę 193 997 zł. W 2012 roku z powodu trudnej sytuacji socjalnej umorzono podatek rolny, leśny i od nieruchomości na łączną kwotę 25 458 zł. Koszt dodatków mieszkaniowych w 2012 roku wyniósł 28 666 zł.

2.2.2.8.Wskaźniki

- 1) Ilość osób bezrobotnych którym udzielono wsparcia rzeczowego.
- 2) Ilość osób objętych programem „Pomoc państwa w zakresie dożywiania”

3. Ukształtowanie sprawnego systemu przeciwdziałającemu skutkom marginalizacji osób niepełnosprawnych.

3.1. Priorytet 1. Dążenie do reorganizacji społecznej i zawodowej osób niepełnosprawnych.

3.1.1. Działanie 1. Poprawa warunków życiowych osób niepełnosprawnych..

3.1.1.1. Metody działania.

- 1) Dążenie do zlikwidowania barier architektonicznych w budynkach użyteczności publicznej na terenie Gminy,
- 2) Ścisła współpraca z PCPR w Dębicy w zakresie pomocy osobom niepełnosprawnym,
- 3) Rozwój usług Gabinetu Rehabilitacji w Żyrakowie,
- 4) Poradnictwo i pomoc w załatwianiu formalności związanych z uzyskaniem świadczeń rentowych, dodatków i innych środków finansowych.

3.1.1.2. Spodziewane efekty.

- 1) Zwiększona liczba obiektów pozbawionych barier architektonicznych,
- 2) Rosnąca liczba osób korzystająca z usług Gabinetu Rehabilitacji,
- 3) Poprawa standardu życia osób niepełnosprawnych i ich rodzin.

3.1.1.3. Podmioty realizujące.

- 1) GOPS w Żyrakowie,
- 2) UG w Żyrakowie.

3.1.1.4. Partnerzy.

- 1) PCPR w Dębicy,

3.1.1.5. Obszary ryzyka.

- 1) Niewystarczający poziom środków finansowych,
- 2) Bierna postawa osób niepełnosprawnych.

3.1.1.6. Termin realizacji.

Likwidacja barier architektonicznych jak i pozostałe działania mają charakter ciągły.

3.1.1.7. Źródła finansowania.

- 1) Budżet państwa,
- 2) Budżet Gminy,
- 3) PEFRON,
- 4) EFS.

3.1.1.8. Wskaźniki.

- 1) Ilość obiektów użyteczności publicznej na terenie gminy dostosowanych dla osób niepełnosprawnych,
- 2) Ilość osób korzystających z Gabinetów Rehabilitacji w Żyrakowie.

3.1.2. Działanie 2. Aktywizacja zawodowa osób niepełnosprawnych.

3.1.2.1. Metody działania.

- 1) Współpraca z PUP w Dębicy w zakresie zatrudniania osób niepełnosprawnych i możliwości podniesienia kwalifikacji zawodowych,
- 2) Współpraca ze Stowarzyszeniem Osób Niepełnosprawnych „Radość”
- 3) Działalność Warsztatów Terapii Zajęciowej dla osób niepełnosprawnych w Bobrowej Woli,
- 4) Działalność Zakładu Aktywizacji Zawodowej dla osób niepełnosprawnych w Woli Żyrakowskiej
- 5) Praca socjalna z osobami niepełnosprawnymi.

3.1.2.2. Spodziewane efekty.

- 1) Zwiększenie aktywności zawodowej osób niepełnosprawnych,
- 2) Zmiana negatywnych i biernych postaw wśród osób niepełnosprawnych.

3.1.2.3. Podmioty realizujące.

- 1) GOPS Żyraków,
- 2) UG Żyraków,

3.1.2.4. Partnerzy.

- 1) PUP w Dębicy,
- 2) PCPR w Dębicy
- 3) Stowarzyszenie „Radość”

3.1.2.5. Obszary ryzyka.

- 1) Trudna sytuacja na rynku pracy,
- 2) Niechęć osób niepełnosprawnych do aktywnych form wsparcia,
- 3) Środki komunikacji publicznej niedostosowane do potrzeb osób niepełnosprawnych,

3.1.2.6. Termin realizacji.

Działanie mają charakter ciągły.

3.1.2.7. Źródła finansowania.

- 1) Budżet państwa,
- 2) Budżet gminy,
- 3) PFRON,
- 4) Budżet UE w ramach Europejskiego Funduszu Społecznego.

3.1.2.8. Wskaźniki.

- 1) Ilość niepełnosprawnych mieszkańców gminy skierowanych do zatrudnienia przez PUP w Dębicy,
- 2) Ilość osób niepełnosprawnych podejmujących zatrudnienie w ZAZ w Woli Żyrakowskiej,
- 3) Ilość osób niepełnosprawnych korzystających z wsparcia programu „Czas na aktywność w gminie Żyraków”,
- 4) Ilość osób niepełnosprawnych objętych wsparciem w formie pracy socjalnej.

3.1.3. Działanie 3. Wyrównywanie szans edukacyjnych i realizowanie obowiązku szkolnego dzieci i młodzieży niepełnosprawnej.

3.1.3.1. Metody działania.

- 1) Nauczanie indywidualne,
- 2) Zajęcia rewalidacyjno-wychowawcze,
- 3) Zajęcia gimnastyki korekcyjnej,
- 4) Podnoszenie kwalifikacji zawodowych kadry pedagogicznej.

3.1.3.2. Spodziewane efekty.

- 1) Poprawa warunków edukacyjnych dzieci i młodzieży niepełnosprawnej.

3.1.3.3. Podmioty realizujące.

- 1) Szkoły.

3.1.3.4. Obszary ryzyka.

- 1) Niechęć rodziców do edukacji dzieci niepełnosprawnych,

3.1.3.5. Termin realizacji.

- 1) Działania ciągłe.

3.1.3.5 Źródło finansowania.

- 1) Budżet gminy,
- 2) Budżet państwa.

3.1.3.6. Wskaźniki.

- 1) Ilość uczniów niepełnosprawnych objętych kształceniem specjalnym.

4. Budowa systemu wsparcia dla osób i rodzin dotkniętych problemem alkoholizmu i przemocy rodzinnej.

4.1. Priorytet 1. Przeciwdziałanie zjawisku alkoholizmu i przemocy w rodzinie.

4.1.1. Działanie 1. Pomoc w leczeniu choroby alkoholowej osobom uzależnionym i ich rodzinom.

4.1.1.1. Metody działania.

- 1) Kierowanie na leczenie odwykowe,
- 2) Kierowanie do działających w Dębicy grup wsparcia dla osób uzależnionych i współuzależnionych .

4.1.1.2. Przewidywane efekty.

- 1) Zwiększenie osób z problemem alkoholowym podejmujących leczenie,
- 2) Uświadomienie problemu alkoholizmu w rodzinie.

4.1.1.3. Podmioty realizujące.

- 1) Gminna Komisja Rozwiązywania Problemów Alkoholowych.

4.1.1.4. Partnerzy.

- 1) Krucjata Wyzwolenia Człowieka w Dębicy,
- 2) Grupa Modlitewno-Trzeźwościowa w Straszęcinie,
- 3) GOPS Żyraków.

4.1.1.5. Obszary ryzyka.

- 1) Niechęć osób uzależnionych do podejmowania leczenia,
- 2) Niska świadomość społeczne dotycząca problemu alkoholizmu,
- 3) Niechęć do ujawniania problemu „na zewnątrz”.

4.1.1.6. Termin realizacji.

Działania ciągłe.

4.1.1.7. Źródło finansowania.

- 1) Budżet gminy,
- 2) Budżet państwa.

4.1.1.8. Wskaźniki.

- 1) Ilość spraw rozpatrywanych przez Gminną Komisję ds. Rozwiązywania Problemów Alkoholowych

4.1.2. Działanie 2. Praca socjalna z osobami i rodzinami w których występuje alkoholizm i przemoc rodzinna.

4.1.2.1. Metody działania.

- 1) Motywacja osób uzależnionych do podjęcia leczenia,
- 2) Diagnozowanie problemu alkoholizmu i przemocy,
- 3) Edukacja i uświadamianie o potrzebie rozwiązania problemów choroby alkoholowej i przemocy rodzinnej,
- 4) Wspieranie trzeźwych alkoholików w abstynencji,
- 5) Poradnictwo prawne w kwestii rozwiązania problemu przemocy,
- 6) Wykorzystanie kontraktu socjalnego w celu zindywidualizowania działań.

4.1.2.2. Spodziewane efekty.

- 1) Podniesienie świadomości społecznej w zakresie problemu alkoholizmu i przemocy w rodzinie,
- 2) Podejmowanie leczenia przez osoby uzależnione.

4.1.2.3. Podmioty realizujące.

- 1) GOPS Żyraków.

4.1.2.4. Partnerzy.

- 1) Gminna Komisja Rozwiązywania Problemów Alkoholowych w Żyrakowie,
- 2) Krucjata Wyzwolenia Człowieka w Dębicy,
- 3) Grupa Modlitewno-Trzeźwościowa w Straszęcinie.

4.1.2.5. Obszary ryzyka.

- 1) Niechęć osób uzależnionych do podejmowania leczenia,
- 2) Niska świadomość społeczne dotycząca problemu alkoholizmu i przemocy rodzinnej,
- 3) Niechęć do ujawniania problemu „na zewnątrz”.

4.1.2.6. Termin realizacji.

Działania ciągłe.

4.1.2.7. Źródła finansowania.

- 1) Budżet Gminy,
- 2) Budżet państwa.

4.1.3. Działanie 3. Pomoc osobom i rodzinom w których występuje zjawisko przemocy domowej.

4.1.3.1. Metody działania.

- 1) Ścisła współpraca z Posterunkiem Policji, Szkołami, Sądem Rodzinnym w ramach działalności Zespołu Interdyscyplinarnego
- 2) Stosowanie procedury „Niebieskiej Karty” przez wszystkie zobowiązane instytucje (GOPS, Szkoły, Posterunek Policji, Kuratorzy, Ośrodki Zdrowia)

4.1.3.2. Spodziewane efekty.

- 1) Skuteczniejsze karanie sprawców przemocy,
- 2) Zwiększenie poczucia bezpieczeństwa dla ofiar przemocy,
- 3) Zwiększenie świadomości społecznej mieszkańców gminy dotyczącej zjawiska przemocy w rodzinie.

4.1.3.3. Podmioty realizujące.

- 1) GOPS Żyraków,
- 2) Zespół Interdyscyplinarny,
- 3) Posterunek Policji.

4.1.3.4. Partnerzy.

- 1) Szkoły,
- 2) Prokuratura,
- 3) Centrum Interwencji Kryzysowej w Dębicy.

4.1.3.5. Obszary ryzyka.

- 1) Słaba skuteczność prawa wobec sprawców przemocy rodzinnej,
- 2) Niechęć do ujawniania przez rodziny problemu przemocy.

4.1.3.6. Termin realizacji.

Działania ciągłe.

4.1.3.7. Źródło finansowania

- 1) Budżet gminy,
- 2) Budżet państwa.

4.1.3.8. Wskaźniki.

- 1) Ilość osób z problemem alkoholowym i przemocą w rodzinie objętych pracą socjalną.

4.2. Priorytet 2. Profilaktyka i przeciwdziałanie alkoholizmowi wśród dzieci i młodzieży.

4.2.1. Działanie 1. Minimalizowanie skutków wśród dzieci z rodzin z problemem alkoholowym i przemocą.

4.2.1.1. Metody działania.

- 1) Prowadzenie zajęć w świetlicach środowiskowych,
- 2) Pomoc w rozwiązywaniu problemów w nauce,
- 3) Realizacja programów profilaktycznych,
- 4) Organizacja wypoczynku letniego.

4.2.1.2. Spodziewane efekty.

- 1) Wyczerpanie pozytywnych postaw wśród dzieci z rodzin z problemem alkoholowym,
- 2) Wypełnienie czasu wolnego dzieci i młodzieży,
- 3) Podnoszenie świadomości społecznej.

4.2.1.3. Podmioty realizujące.

- 1) Zespół Świetlic Środowiskowych,
- 2) Szkoły.

4.2.1.4. Partnerzy.

- 1) GOPS Żyraków.

4.2.1.5. Obszary ryzyka.

- 1) Niedostateczny poziom środków finansowych na rozwój świetlic.

4.2.1.6. Termin realizacji.

Działania ciągłe.

4.2.1.7. Źródła finansowania.

- 1) Budżet gminy,
- 2) Budżet państwa,
- 3) Programy rządowe i UE.

4.2.1.8. Wskaźniki.

- 1) Ilość dzieci uczęszczających do świetlic środowiskowych,
- 2) Ilość dzieci z rodzin dotkniętych problemem alkoholowym oraz przemocą w rodzinie które skorzystały z zorganizowanego wypoczynku letniego.

5. Budowa kompleksowych form usług i wsparcia dla osób starszych samotnych i osamotnionych.

5.1. Priorytet 1. Stworzenie systemu opieki nad osobami starszymi.

5.1.1. Działanie 1. Zapewnienie opieki osobom starszym i chorym w miejscu zamieszkania.

5.1.1.1. Metody działania.

- 1) Rozwój systemu usług opiekuńczych,
- 2) Praca socjalna z osobami starszymi, ich rodzinami, oraz środowiskiem lokalnym .

5.1.1.2. Spodziewane efekty.

- 1) Pomoc w codziennych czynnościach osobom starszym samotnym, osamotnionym i chorym,
- 2) Zatrzymanie osób starszych w ich miejscu zamieszkania.

5.1.1.3. Podmioty realizujące.

1) GOPS Żyraków.

5.1.1.4. Partnerzy.

5.1.1.5. Obszary ryzyka.

- 1) Niewystarczające środki finansowe,
- 2) Trudności ze znalezieniem na terenie Gminy odpowiednio wykwalifikowanej kadry opiekunek środowiskowych,
- 3) Niechęć osób starszych do proponowanych nowych form pomocy.

5.1.1.6. Termin realizacji.

Działania mają charakter ciągły.

5.1.1.7. Źródło finansowania.

- 1) Budżet Gminy,
- 2) Budżet Państwa.

5.1.1.8 Koszt

Zgodnie z planem budżetowym na dany rok. W 2012 roku koszt usług opiekuńczych dla osób starszych wyniósł 43 048 zł.

5.1.1.9. Wskaźniki.

- 1) Ilość osób objętych usługami opiekuńczymi
- 2) Ilość osób starszych objętych pracą socjalną

5.1.2. Działanie 2. Zapewnienie całodobowej opieki osobom starszym poza miejscem zamieszkania.

5.1.2.1. Metody działania.

- 1) Kierowanie do Domów Pomocy Społecznej,
- 2) Pomoc w kierowaniu do Zakładów Opiekuńczo – Lecznicych.

5.1.2.2. Spodziewane efekty.

- 1) Zapewnienie całodobowej opieki nad osobami starszymi,
- 2) Zapewnienie specjalistycznej opieki medycznej.

5.1.2.3. Podmioty realizujące.

- 1) GOPS Żyraków.
- 2) Zespoły Opieki Zdrowotnej.

5.1.2.4. Partnerzy.

- 1) PCPR Dębica.

5.1.2.5. Obszary ryzyka.

- 1) Niewystarczające środki finansowe w budżecie gminy przeznaczone na opłacanie kosztów pobytu mieszkańca DPS
- 2) Niechęć osób starszych do opuszczania własnego miejsca zamieszkania.

5.1.2.6. Termin realizacji.

Działania mają charakter ciągły.

5.1.2.7. Źródło finansowania.

- 1) Budżet własny,
- 2) Budżet Państwa.

5.1.2.8. Koszt.

Zgodnie z planem budżetowym na dany rok. W 2012 roku koszt pobytu osób w Domach Pomocy Społecznej wyniósł 207 450 zł.

5.1.2.9. Wskaźniki.

- 1) Ilość osób skierowanych do Domów Pomocy Społecznej.

5.2. Priorytet 2. Poprawa warunków bytowych osób starszych.

5.2.1. Działanie 1. Pomoc finansowa osobom starszym, samotnym i osamotnionym.

5.2.1.1. Metody działania.

- 1) Przyznawanie i wypłata zasiłków celowych na zaspokojenie uzasadnionych potrzeb, w szczególności na pokrycie wysokich kosztów leczenia
- 2) Przyznawanie zasiłków celowych na zakup żywności w ramach programu „Pomoc państwa w zakresie dożywiania”

- 3) Pomoc w naturze, w szczególności zapewnienie opału na okres zimowy,
- 4) Przyznawanie i wypłata zasiłków pielęgnacyjnych zgodnie z ustawą o świadczeniach rodzinnych.

5.2.1.2. Spodziewane efekty.

- 1) Poprawa warunków finansowych osób starszych.

5.2.1.3. Podmioty realizujące

- 1) GOPS Żyraków.

5.2.1.4. Partnerzy.

5.2.1.5. Obszary ryzyka.

- 1) Niedostateczny poziom środków finansowych,
- 2) Niestabilność przepisów w dziedzinie polityki społecznej.

5.2.1.6. Termin realizacji .

Działania mają charakter ciągły.

5.2.1.7. Źródło finansowania.

- 1) Budżet Gminy,
- 2) Budżet państwa.

5.2.1.8. Koszt.

Zgodnie z planem w danym roku budżetowym. W roku 2012 łącznie na zasiłki celowe, okresowe, stałe wydano kwotę 526 486 zł, ponadto na obligatoryjne zasiłki pielęgnacyjne kwotę 600 678 zł.

5.2.1.9. Wskaźniki.

- 1) Ilość osób starszych objętych pomocą finansową,
- 2) Ilość osób pobierających zasiłki pielęgnacyjne.

6. Budowa systemu przeciwdziałającego rozwojowi problemu narkomanii na terenie Gminy.

6.1. Priorytet.1. Profilaktyka i przeciwdziałanie narkomani.

6.1.1. Działanie 1. Realizacja dokumentów programowych.

6.1.1.1. Metody działania.

1) Realizacja Gminnego Programu Przeciwdziałania Narkomani

6.1.1.2. Spodziewana efekty.

- 1) Zwiększenie świadomości społecznej na temat narkomani wśród młodzieży, pedagogów, rodziców,
- 2) Zminimalizowanie możliwości dostępu do narkotyków wśród dzieci i młodzieży,
- 3) Rozwój instytucji, organizacji pozarządowych i kościelnych służącym rozwiązywaniu problemów narkomanii.

6.1.1.3. Podmioty realizujące.

1) Urząd Gminy Żyraków.

6.1.1.4. Partnerzy.

- 1) GOPS Żyraków,
- 2) Szkoły,
- 3) Organizacje pozarządowe,
- 4) Policja.

6.1.1.5. Obszary ryzyka.

- 1) Niedostateczny poziom środków finansowych,
- 2) Nietostrzeżenie problemu narkomani przez rodziców.

6.1.1.6. Termin realizacji.

Działania mają charakter ciągły.

6.1.1.7. Źródło finansowania.

- 1) Budżet własny Gminy (na realizację programu przeznaczona jest część wpływów z opłat za zezwolenia na sprzedaż napojów alkoholowych).

6.1.1.8. Wskaźniki.

- 1) Ilość młodzieży objętych działaniami edukacyjnymi z zakresu narkomanii
- 2) Ilość spraw dotyczących narkotyków prowadzonych przez Posterunek Policji w Żyrakowie

7. Budowa kompleksowego systemu pomocy dla rodzin dysfunkcyjnych z problemami opiekuńczo – wychowawczymi i niezaradnością w prowadzeniu gospodarstwa domowego

7.1. Priorytet.1. Przeciwdziałanie zjawisku nieprawidłowego funkcjonowania struktur rodziny i zapobieganie jej rozpadowi

7.1.1. Działanie 1. Pomoc rodzinom dysfunkcyjnym w przywróceniu ich poprawnego funkcjonowania

7.1.1.1. Metody działania.

- 1) Wdrożenie Gminnego Programu Wspierania Rodzin
- 2) Rozwój asystentury rodzinnej i pieczy zastępczej
- 3) Współpraca z Centrum Profilaktyki i Edukacji - Pomoc Szkole i Rodzinie w Dębicy oraz Placówką Opiekuńczo - Wychowawczą Promyki Nadziei w Dębicy

7.1.1.2. Spodziewana efekty.

- 1) Wzrost świadomości i umiejętności dotyczących poprawnego funkcjonowania rodziny,
- 2) Zminimalizowanie przypadków pozbawiania przez sądy praw rodzicielskich i odbierania dzieci z rodzin,
- 3) Poprawa warunków życia i usamodzielnianie się rodzin z problemami opiekuńczo wychowawczymi.

7.1.1.3. Podmioty realizujące.

- 1) GOPS Żyraków.

7.1.1.4. Partnerzy.

- 1) Szkoły,
- 2) Kuratorzy sądowi,
- 3) Policja,
- 4) Powiatowe Centrum Pomocy Rodzinie w Dębicy.

7.1.1.5. Obszary ryzyka.

- 1) Niedostateczny poziom środków finansowych,
- 2) Nietostrzeżenie problemu przez rodziców,
- 3) Niezrozumienie dla wprowadzania nowych metod pracy z rodziną

7.1.1.6. Termin realizacji.

Działania mają charakter ciągły.

7.1.1.7. Źródło finansowania.

- 2) Budżet własny Gminy.

7.1.1.8. Koszt.

Zgodnie z budżetem na dany rok. W 2013 roku koszt zatrudnienia asystenta rodzinnego wyniósł 13 796 zł, w tym 10 801,50 zł w ramach Resortowego Programu Wspierania Rodziny i Systemu Pieczy Zastępczej. Koszt pobytu dzieci w placówkach opiekuńczo wychowawczych wyniósł 6318,60 zł. Plan budżetu na 2014 roku zakłada odpowiednio 20 000 zł koszt asystenta rodzinnego i 15 200 zł koszty pobytu dzieci w placówkach opiekuńczo wychowawczych.

7.1.1.9. Wskaźniki.

- 3) Ilość rodzin objętych formami wsparcia pieczy zastępczej
- 4) Ilość spraw dotyczących narkotyków prowadzonych przez Posterunek Policji w Żyrakowie

7.2. Priorytet 2. Pomoc finansowa i rzeczowa rodzinom dysfunkcyjnym.

7.2.1. Działanie 1. Świadczenie pomocy finansowej.

7.2.1.1. Metody działania.

- 1) Przyznawanie i wypłata zasiłków celowych, okresowych i stałych,
- 2) Przyznawanie i wypłata obowiązkowych świadczeń rodzinnych,
- 4) Przyznawanie i wypłata dodatków mieszkaniowych.

7.2.1.2. Przewidywane efekty.

1) Poprawa sytuacji materialnej i bytowej osób i rodzin.

7.2.1.3. Podmioty realizujące.

3) Gminny Ośrodek Pomocy Społecznej w Żyrakowie,

4) Urząd Gminy w Żyrakowie.

7.2.1.4. Obszary ryzyka.

3) Niedostateczny poziom środków finansowych,

4) Często zmieniające się przepisy prawa w zakresie polityki społecznej.

7.2.1.5. Termin realizacji.

Działania mają charakter ciągły.

7.2.1.6. Źródło finansowania.

3) Budżet gminy,

4) Budżet państwa.

7.2.1.7. Koszt.

Zgodnie z planem w danym roku budżetowym. W roku 2012 łącznie na pomoc finansową (zasiłki celowe, okresowe, stałe) wydano kwotę 526 486 zł, natomiast wypłaty świadczeń rodzinnych w obecnej chwili to kwota ok. 4,5 mln złotych rocznie.

7.2.1.8. Wskaźniki

1) Ilość rodzin dysfunkcyjnych objętych pomocą finansową.

7.2.2. Działanie 2. Świadczenie pomocy w naturze.

7.2.2.1. Metody działania.

5) Świadczenie usług w postaci posiłków w szkołach,

6) Pomoc rzeczowa w formie żywności i odzieży,

7) Umarzanie podatku rolnego,

8) Przyznawanie dodatków mieszkaniowych,

9) Organizowanie wypoczynku letniego dla dzieci.

7.2.2.2. Spodziewane efekty.

- 3) Poprawa sytuacji bytowej osób i rodzin najbardziej dotkniętych problemem ubóstwa.

7.2.2.3. Podmioty realizujące.

- 1) Gminny Ośrodek Pomocy Społecznej w Żyrakowie,
- 2) Urząd Gminy Żyraków.

7.2.2.4. Partnerzy.

- 6) 1PCK,
- 7) Szkoły,
- 8) Przedszkola,
- 9) Caritas,
- 10) Inne organizacje społeczne.

7.2.2.5. Obszary ryzyka.

- 1) Niedostateczne zasoby rzeczowe i finansowe,
- 2) Niezrozumienie klientów dla proponowanych form pomocy.

7.2.2.6. Termin realizacji.

Działania mają charakter ciągły, w ramach programów rządowych i UE.

7.2.2.7. Źródło finansowania.

- 5) Budżet państwa,
- 6) Budżet gminy,
- 7) Środki UE,
- 8) Darowizny.

7.2.2.8. Koszt.

Zgodnie z planem w danym roku budżetowym. W roku 2012 na pomoc w formie posiłku wydano kwotę 193 997 zł. W 2012 roku z powodu trudnej sytuacji socjalnej umorzono podatek rolny, leśny i od nieruchomości na łączną kwotę 25 458 zł. Koszt dodatków mieszkaniowych w 2012 roku wyniósł 28 666 zł.

7.2.2.8. Wskaźniki

- 1) Ilość rodzin dysfunkcyjnych, którym udzielono wsparcia rzeczowego.
- 2) Ilość osób objętych programem „Pomoc państwa w zakresie dożywiania”
- 3) Ilość dzieci z rodzin dysfunkcyjnych objętych zorganizowanym wypoczynkiem letnim

ZAKOŃCZENIE

Realizacja Gminnej Strategii Rozwiązywania Problemów Społecznych będzie miała wpływ na wdrożenie w gminie Żyraków nowoczesnego modelu polityki społecznej. Strategia kieruje działania władz samorządowych i instytucji pomocy społecznej, w tym Gminnego Ośrodka Pomocy Społecznej na pełnienie aktywnej roli w budowaniu nowoczesnego systemu pomocy społecznej. Zorientowanie strategii na wybranych grupach społecznych przez pryzmat działań strukturalnych, inwestycyjnych, rozwojowych, jest najlepszą możliwością poprawy sytuacji wielu osób i rodzin, a także zaktywizowania wielu grup podlegających wykluczeniu społecznemu.

Celem Strategii są systemowe działania długofalowe w ramach istniejącego systemu prawnego, polegające na inwestycji w kapitał ludzki, poprawę sytuacji materialnej, działania na rzecz poprawy rynku zatrudnienia, systemu edukacji, mające powiązania ze wzrostem przedsiębiorczości. Strategia jest, zatem instrumentem nowoczesnej polityki społecznej wdrażanej na poziomie lokalnym przez władze samorządowe gminy, aktywizujące organizacje, instytucje i środowiska działające w obszarze pomocy społecznej oraz rozwoju gospodarczego i społecznego.

Kierunki działań poszczególnych systemów zawartych w strategii, pozwalają na dotarcie do najbardziej potrzebujących grup społecznych, zagrożonych marginalizacją i wykluczeniem społecznym. Strategia oparta jest na partnerstwie lokalnym, jako zasadzie rozwiązywania problemów społecznych mieszkańców gminy, co pozwala na rozwój i pogłębianie współpracy pomiędzy instytucjami, organizacjami i samorządem na rzecz integracji społecznej osób zagrożonych lub już wykluczonych społecznie.

Spis tabel i wykresów

Tabela 1. Liczba mieszkańców w poszczególnych sołectwach.....	15
Tabela 2. Przyrost naturalny mieszkańców gminy Żyraków za okres 1998 – 2005	15
Tabela 3. Ludność wg. Wieków.....	16
Tabela 4. Infrastruktura sieci kanalizacyjnej	17
Tabela 5. Infrastruktura sieci wodociągowej.....	18
Tabela 6. Liczba uczniów w poszczególnych szkołach podstawowych Gminy Żyraków w roku szkolnym 2005/06.....	19
Tabela 7. Liczba uczniów w poszczególnych Gimnazjach Gminy Żyraków w roku szkolnym 2005/06	20
Tabela 8. Liczba dzieci w poszczególnych przedszkolach wraz z oddziałami zerowymi Gminy Żyraków w roku szkolnym 2005/2006	20
Tabela 9. Przedziały dochodowe rodzin w momencie przyznawania pomocy.....	25
Tabela 10. Wykształcenie ludności powyżej 13 roku życia	26
Tabela 11. Bezrobotni Gminy Żyraków zarejestrowani w PUP Dębica wg. poziomu wykształcenia w latach 2002 – 2004	29
Tabela 12. Bezrobotni Gminy Żyraków zarejestrowani w PUP w Dębicy wg. wieku w latach 2002 04	30
Tabela 13. Osoby niepełnosprawne wg kategorii niepełnosprawności.....	34
Tabela 14. Osoby niepełnosprawne wg poziomu wykształcenia	35
Tabela 15. Osoby niepełnosprawne wg aktywności ekonomicznej.....	37
Tabela 16. Ilość dzieci niepełnosprawnych uczących się w poszczególnych szkołach	40
Tabela 17. Nauczyciele przygotowani do pracy z dziećmi niepełnosprawnymi na terenie gminy Żyraków....	41
Tabela 18. Ilość spraw dotyczących przemocy w rodzinie w 2012 i 2013 r.....	43
Tabela 19. Wzrost wydatków na utrzymanie mieszkańców w DPS w latach 2009 – 2013.....	46
Tabela 20. Ilość spraw dotyczących narkotyków w latach 2010-2012	47
Tabela 21. Liczba rodzin korzystających z pomocy GOPS Żyraków, u których występuje bezradność w sprawach opiekuńczo wychowawczych i prowadzeniu gospodarstwa domowego.....	48
Tabela 22. Ilość rodzin pod opieką asystenta rodzinnego w gminie Żyraków w 2013r.	49
Wykres 1. Przyrost naturalny mieszkańców gminy Żyraków za okres 1998 – 2005.....	15
Wykres 2. Ludność wg wieku z podziałem na mężczyzn i kobiety	16
Wykres 3. Struktura wieku ludności.....	16
Wykres 4. Przedziały dochodowe rodzin w momencie przyznawania pomocy	26
Wykres 5. Wykształcenie ludności powyżej 13 roku życia.....	27
Wykres 6. Zależność pomiędzy dzietnością rodzin a korzystaniem z pomocy GOPS w Żyrakowie.....	28
Wykres 7. Czas korzystania ze świadczeń pomocy społecznej	28
Wykres 8. Bezrobotni Gminy Żyraków zarejestrowani w PUP Dębicy wg. poziomu wykształcenia.....	30
Wykres 9. Bezrobotni Gminy Żyraków zarejestrowani w PUP w Dębicy wg. wieku.....	31
Wykres 10. Bezrobotni Gminy Żyraków zarejestrowani w PUP Dębica wg. czasu pozostawania bez pracy	31
Wykres 11. Czasokres pozostawania bez pracy oraz bez prawa do zasiłku dla bezrobotnych osób bezrobotnych korzystających z pomocy Ośrodka	32
Wykres 12. Osoby niepełnosprawne wg. ekonomicznych grup wieku.....	35
Wykres 13. Poziom wykształcenia osób niepełnosprawnych z podziałem na mężczyzn i kobiety ilościowo.....	36
Wykres 14. Osoby niepełnosprawne wg poziomu wykształcenia ogółem procentowo.....	36
Wykres 15. Aktywność ekonomiczna osób niepełnosprawnych z podziałem na mężczyzn i kobiety ilościowo.....	37
Wykres 16. Osoby niepełnosprawne wg aktywności ekonomicznej procentowo.....	38